

# دليل الدراسات العليا والبحث العلمي كلية علوم الحاسب والمعلومات شطر الطالبات

جمع وإعداد /  
إدارة الدراسات العليا والبحث العلمي  
2020 / ١٤٤٢ هـ



0118052639



6T153



FCCIS1GSSR@KSU.EDU.SA

## الفهرس

١	الفهرس
٣	عن وكالة الدراسات العليا والبحث العلمي في كلية علوم الحاسب والمعلومات
٣	قنوات التواصل:
٤	وحدة الدراسات العليا:
٤	برامج الدراسات العليا:
٤	آلية تسجيل المقررات:
٥	التحويل:
٥	تحويل من خارج الكلية:
٥	تحويل من داخل الكلية:
٥	الحركات الاكاديمية
٧	الإفادة:
٢	الآلية المتبعة عند طلب بدل كتب و مراجع:
٧	الآلية المتبعة عند طلب بدل طباعة رسالة:
٧	الآلية المتبعة عند طلب مكتب لطالبات الدراسات العليا:
٧	المكاتب المتوفرة لطالبات الدراسات العليا في كلية علوم الحاسب والمعلومات:
٨	الحقوق الطلابية:
٨	وحدة المالية:
٨	حجز قاعة:
٨	المقترح العلمي والرسالة:
٩	آلية مناقشة رسالة ماجستير:
٩	آلية مناقشة رسالة دكتوراه:
١٦	نماذج تقييم المقترحات البحثية:
١٧	وحدة الخريجين بكلية علوم الحاسب والمعلومات:
١٨	وحدة البحث العلمي:
١٨	أولاً : وكالة عمارة البحث العلمي للأقسام النسائية
١٨	برنامج المجموعات البحثية
١٩	دعم أبحاث ونشر طلاب الدراسات العليا

٢٠	.....	<u>برنامج دعم أبحاث طلبة البكالوريوس</u>
٢٠	.....	<u>برنامج مساعد الباحث التأهيلي</u>
٢١	.....	<u>مبادرة المشروعات البحثية الوطنية المشتركة</u>
٢٢	.....	<u>برنامج كراسي البحث</u>
٢٢	.....	<u>المبادرات المساندة لمنظومة البحث العلمي</u>
٢٢	.....	<u>لجنة أخلاقيات البحث العلمي</u>
٢٤	.....	<u>ثانياً: مركز بحوث الدراسات العلمية والطبية</u>
٢٤	.....	<u>ثالثاً: وحدة مساندة وخدمات الباحثات</u>
٢٦	.....	<u>قنوات الدعم المتوفرة بحسب مرحلة المشروع</u>
٢٧	.....	<u>قواعد المعلومات:</u>
٢٧	.....	<u>حضور المؤتمرات:</u>
٢٧	.....	<u>خدمات من مركز الكتابة باللغة الإنجليزية في كلية الآداب:</u>
٢٧	.....	<u>خدمات عمادة شؤون المكتبات:</u>
٢٧	.....	<u>خدمة مساعد باحث:</u>
٢٨	.....	<u>الخدمة المرجعية الإلكترونية:</u>
٢٨	.....	<u>خدمات مركز بحوث الدراسات العلمية والطبية:</u>
٢٨	.....	<u>تطبيق مركز بحوث الدراسات العلمية والطبية:</u>
٢٩	.....	<u>وحدة المعيدين والمبتعثين:</u>
٢٩	.....	<u>وحدة مساندة المعيدين والمبتعثين بعمادة الدراسات العليا:</u>
٢٩	.....	<u>برنامج الاشراف الخارجى المشترك:</u>
٢٩	.....	<u>دعم ابحاث مبتعثى الجامعة:</u>
٣٠	.....	<u>ارقام تهمك:</u>
٣٠	.....	<u>روابط تهمك:</u>

## عن وكالة الدراسات العليا و البحث العلمي

### عن وكالة الدراسات العليا والبحث العلمي في كلية علوم الحاسب والمعلومات

#### الرؤية:

- الريادة والتميز في الدراسات العليا والبحث العلمي.

#### الرسالة:

- تقديم خدمات متميزة لطالبات الدراسات العليا والباحثات
- التطوير المستمر لبرامج الدراسات العليا من خلال اعتماد المعايير العالمية
- دعم الأقسام الأكاديمية لتطوير برامجها البحثية.

#### الأهداف

- تحسين جودة أداء طالبات الدراسات العليا والباحثات وعضوات هيئة التدريس.
- ربط الدراسات العليا والبحث العلمي بقضايا المجتمع ذات الصلة بتخصصات الأقسام.

#### القيم:

- ترسيخ وتعزيز الاخلاق النابعة من الدين الاسلامي الحنيف والممارسات الاكاديمية.
- القيادة الخلاقة من خلال لتمييز والمسؤولية والابداع وروح العمل الجماعي .

#### قنوات التواصل:

إدارة الدراسات العليا والبحث العلمي بكلية علوم الحاسب والمعلومات (شطر الطالبات)

الجهة	الاسم	رقم الهاتف	رقم المكتب	الدور	البريد الالكتروني
مساعدة وكالة الكلية للدراسات العليا والبحث العلمي	د. نورة بنت ابراهيم الرجيبه	0118052508	154	3	<a href="mailto:nrajebah@KSU.EDU.SA">nrajebah@KSU.EDU.SA</a>
سكرتارية مكتب مساعدة وكالة الكلية للدراسات العليا والبحث العلمي	ريم بنت فهد الرويس	0118052639	156	3	<a href="mailto:FCCIS1GSSR@ksu.edu.sa">FCCIS1GSSR@ksu.edu.sa</a>
وحدة الدراسات العليا	أ. نورة بنت صالح الفاضل(رئيسة الوحدة) أ. سارة بنت خالد العشويان	0118052730 0118051089	20 20	3	<a href="mailto:FCCIS1GSU@ksu.edu.sa">FCCIS1GSU@ksu.edu.sa</a>
وحدة البحث العلمي	أ. غدير بنت عبدالعزيز الراشد أ. فايزة بنت ضيف الله العمري	0118054390 0118058213	153	3	<a href="mailto:FCCIS1SRU@ksu.edu.sa">FCCIS1SRU@ksu.edu.sa</a>
وحدة المعيدين والمبتعثين	أ. ريم بنت فهد الرويس	0118052639	156	3	<a href="mailto:FCCIS1TSU@ksu.edu.sa">FCCIS1TSU@ksu.edu.sa</a>
تويتر	<a href="https://twitter.com/FCCIS_GSSR">@FCCIS_GSSR</a>				

## وحدة الدراسات العليا

### وحدة الدراسات العليا:

هي احدى الوحدات التابعة لمكتب مساعدة وكيالة الكلية للدراسات العليا والبحث العلمي خاصة بتسجيل المقررات للدارسات، وتنظيم الاختبارات الخاصة ببرامج الماجستير والدكتوراه بالكلية.

### برامج الدراسات العليا:

#### ١- برامج الماجستير:

- الماجستير في علوم الحاسب
- الماجستير في نظم المعلومات
- الماجستير في هندسة الحاسب
- الماجستير في تقنية المعلومات
- الماجستير في هندسة البرمجيات
- الماجستير في الامن السيبراني

#### ٢- برامج الماجستير بنظام التعليم المستمر:

- الماجستير في علوم الحاسب
- الماجستير في نظم المعلومات
- الماجستير في هندسة البرمجيات

#### ٣- برامج الدكتوراه:

- الدكتوراه في علوم الحاسب
- الدكتوراه في نظم المعلومات
- الدكتوراه في هندسة الحاسب

### آلية تسجيل المقررات:

- ١- بعد فتح البوابة الالكترونية للطالبات لتسجيل المقررات في بداية الفصل تقوم الطالبة بتسجيل المقرر المسموح لها بالخطة عن طريق البوابة.
- ٢- في حال لم تظهر المقررات للطالبة بالبوابة أو واجهت مشكلة بالتسجيل فعليها تعبئة نموذج تسجيل المقررات وكتابة البيانات كاملة و من ثم التوجه لمكتب مساعدة وكيالة الكلية للدراسات العليا في الكلية لمعالجة المشكلة او للتوجيه (مكتب ١٥٣ الدور ٣).
- ٣- على الطالبة في حال رغبتها في تسجيل مقرر خارج خطة أو مقرر متزامن مع مادة تكميلية أو مقرر رسالة(رصد غير مكتمل) أو مشروع(رصد غير مكتمل) التوجه للقسم لطلب الموافقة على نموذج تسجيل المقرر و إرساله لعمادة الدراسات العليا للتنفيذ.

#### ٤- نموذج طلب تسجيل مقرر:

<https://qrqo.page.link/1J5z7>



## ٥- التحويل:

### تحويل من خارج الجامعة:

يحق للطالبة التحويل إلى الجامعة من جامعه اخرى معترف بها بناء على توصية وموافقة مجلسي القسم والكلية و موافقة عمادة الدراسات العليا إذا توافرت شروط القبول في الطالبة.

#### النموذج:

<https://qrqo.page.link/VcPhR>



### تحويل من داخل الكلية:

يحق للطالبة التحويل من تخصص الى اخر داخل الجامعة مرة واحدة فقط بناء على توصية مجلسي القسم والكلية وموافقة الدراسات العليا مع مراعاة توفر شروط القبول للطالبة المحولة وأي شروط اخرى يراها القسم ضرورية.

#### النموذج:

<https://qrqo.page.link/yH1ZU>



## الحركات الاكاديمية

- ١- على الطالبة إدخال الحركة الاكاديمية (اعتذار (فصل-مقرر) تأجيل دراسة أو قبول ) عن طريق البوابة الالكترونية .
- ٢- رفع نموذج ورقي للحركة الفصلية إلى القسم للحصول على الموافقة في حال التقديم خارج وقت التقويم الجامعي أو في حال لم تتمكن من التقديم عن طريق النظام.
- ٣- يحق للطالبة ٤ حركات فصلية خلال فترة دراستها متتالية أو منفصلة سواء كلها اعتذار أو كلها تأجيل .
- ٤- يحق للطالبة التأجيل بعد اجتياز فصلا دراسيا على ان لا يتجاوز مدة التأجيل أربعة فصول.
- ٥- لا يحق للطالبة الاعتذار عن مقرر في حين أن العبء الأكاديمي لها لا يتجاوز ٦ ساعات قبل الاعتذار.
- ٦- الفرق بين الاعتذار والتأجيل أن الاعتذار يلزمها تسجيل مقررات ويكون خلال الفصل الدراسي أما التأجيل فيكون قبل بداية الفصل ويلزمها إنهاء فصل دراسي كامل.

**نموذج الاعتذار عن مقرر:**

<https://qrgo.page.link/mrt9k>



**نموذج طلب التقدم على (تأجيل القبول، تأجيل الدراسة، الاعتذار، الحذف):**

<https://qrgo.page.link/TqaGn>



**الإفادة:**

عند حاجة الطالبة للإفادة الى جهة العمل أو تعريف يمكنها التوجه للقسم و طلب خطاب بالإفادة موقع و مختوم من رئيسة / وكيلة القسم.

أما ما يخص طالبات قسم هندسة الحاسب يمكنها التوجه لمكتب مساعدة الوكالة للدراسات العليا والبحث العلمي لتوجيهها (مكتب ١٥٣ الدور ٣).

**الآلية المتبعة عند طلب بدل كتب و مراجع:**

تعبئة نموذج صرف بدل كتب و مراجع وتسليمه لمكتب ٨٤ الدور الارضي مبنى ٢١ عمادة الدراسات العليا أ/ فاطمة العجمي.

**النموذج:**

<https://qrgo.page.link/fsMNL>



### الآلية المتبعة عند طلب بدل طباعة رسالة:

- يحق للطالبة غير الموظفة او الموظفة في القطاع الخاص طلب بدل الطباعة من وحدة الخريجين في عمادة الدراسات العليا مبنى ٢٠ الدور الأرضي مكتب ٨٣ لدى أ/ فهدة الحيزان.
- أما الطالبة الموظفة في جامعة الملك سعود يمكنها تقديم طلبها عن طريق رفع طلبها لقسمها الذي تعمل فيه.

### الآلية المتبعة عند طلب مكتب لطالبات الدراسات العليا:

١. إعداد خطاب موقع من رئيسة القسم موجه إلى رئيسة الشؤون المالية يذكر فيه أن الطالبة منتظمة في القسم و ترغب في طلب مكتب في الكلية.
٢. تتوجه الطالبة الى مسئولة المكاتب في الشؤون المالية مكتب ( ١٥٩ الدور ٣) لتسليمها الخطاب ولاستلام المفتاح و التوقيع على إعادة المفتاح في نهاية العام الدراسي.
٣. اما ما يخص طالبات قسم هندسة الحاسب التوجه الى مكتب مساعدة الوكيله للدراسات العليا والبحث العلمي مكتب (١٥٣ الدور ٣) لإعداد الخطاب.

- للاستفسار عن توفر مكاتب قبل التقدم يمكنك التواصل مع موظفة وحدة المالية أتهاني العمري  
ت/ ٠١١٨٠٥٦٦٤٣ /@ [taalamri@ksu.edu.s](mailto:taalamri@ksu.edu.s)

### المكاتب المتوفرة لطالبات الدراسات العليا في كلية علوم الحاسب والمعلومات:

عدد مكاتب الماجستير	٢١	موقعها	S04 + S45
عدد مكاتب الدكتوراه	٢٢	موقعها	S27 + S09





## الحقوق الطلابية:

تتوجه الطالبة لمكتب ١٤٣ الدور ٣

للتواصل: **8051648**

لحجز قاعة:

تتوجه الطالبة ١٣١ الدور ٣

للتواصل : **8058602**

## لإخلاء الطرف :

يجب تعبئة وطباعة نموذج إخلاء الطرف من موقع الجامعة و توقيعه من رئيسة وحدة المالية الدور الثالث مكتب(١٥٩- ت/٨٠٥١٩٣٤) وختمه من مكتب مديرة الإدارة الدور الثالث مكتب رقم(١٧).

## المقترح العلمي والرسالة:

### نموذج كتابة مقترح الرسالة :

<https://qr.go.page.link/tz5mV>



### دليل كتابة مقترح بحثي:

<https://qr.go.page.link/jd69Z>



آلية مناقشة رسالة ماجستير:

مخطط توضيحي لإجراءات تشكيل لجنة مناقشة رسالة ماجستير:

<https://qrqo.page.link/JTEmH>



مخطط توضيحي لإجراءات تقديم مقترح رسالة ماجستير:

<https://qrqo.page.link/Ja9wr>



مخطط توضيحي لإجراءات مناقشة رسالة ماجستير:

<https://qrqo.page.link/kwd3o>



آلية مناقشة رسالة دكتوراه:

مخطط توضيحي لإجراءات تشكيل لجنة مناقشة رسالة دكتوراه:

<https://qrqo.page.link/jE7Si>



مخطط توضيحي لإجراءات تقديم مقترح رسالة دكتوراه:

<https://qrqo.page.link/aWAFQ>

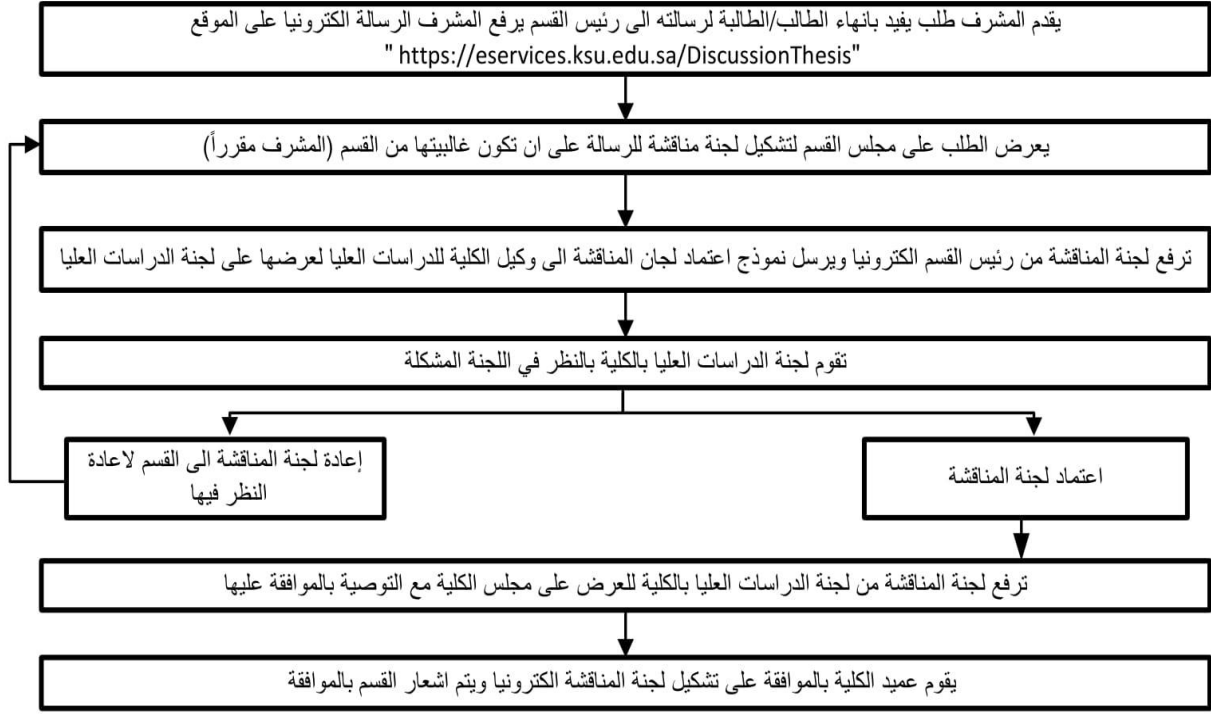


مخطط توضيحي لإجراءات مناقشة رسالة دكتوراه:

<https://qrqo.page.link/6hYoZ>

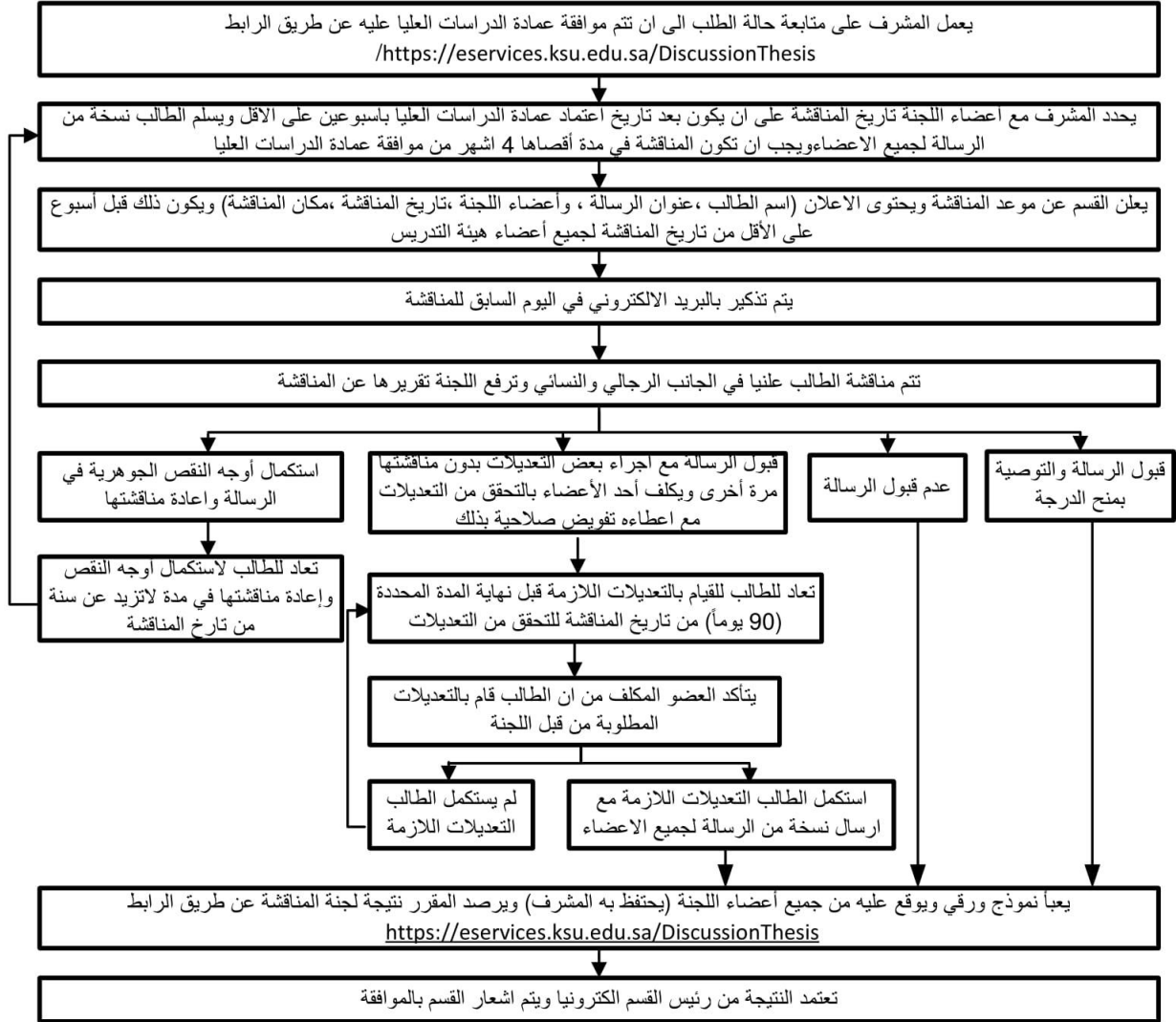


## مخطط لإجراءات تشكيل لجنة مناقشة رسالة ماجستير

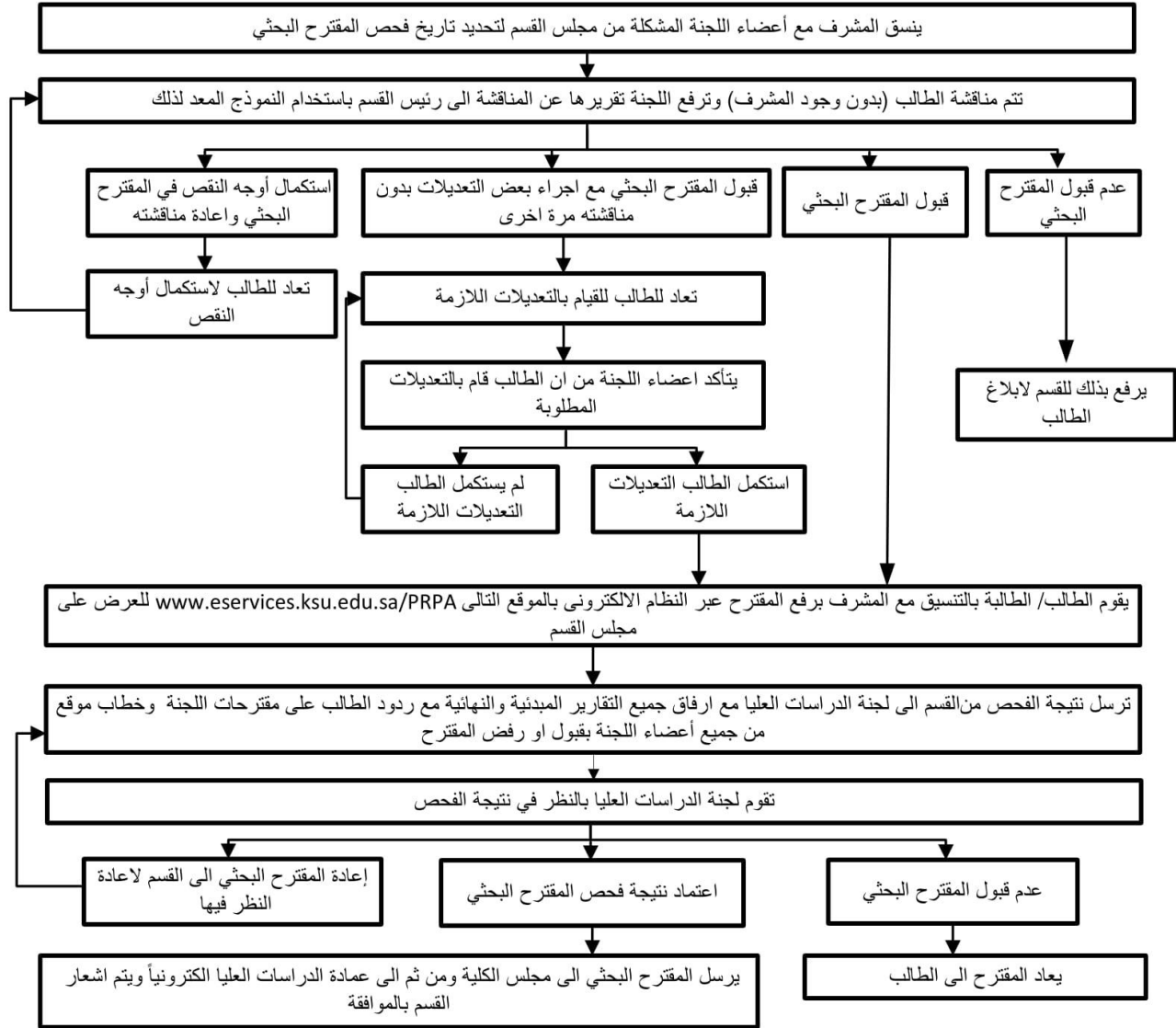


في حال وجود ممتحن خارجي يجب ادخال بياناته على الموقع التالي  
<https://eservices.ksu.edu.sa/CV/SystemSettings/Registration.aspx>

## مخطط لإجراءات مناقشة رسالة ماجستير



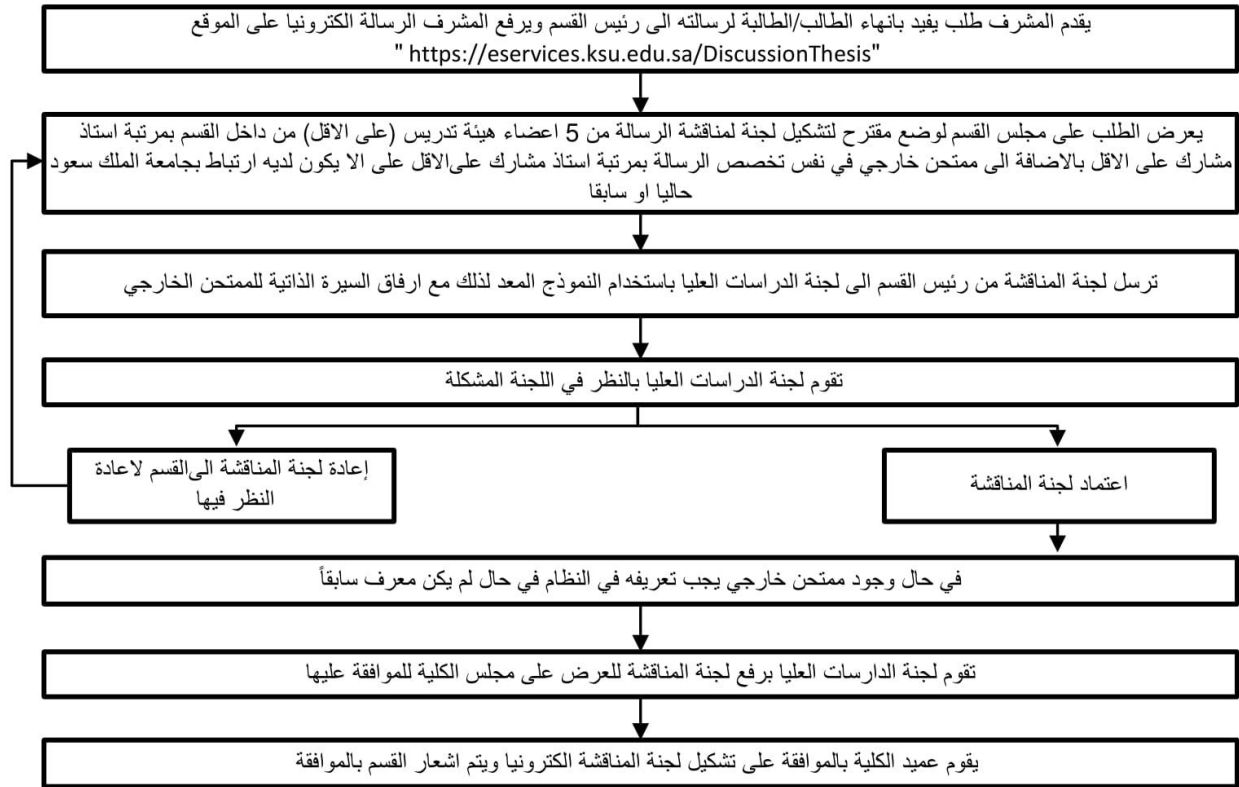
## مخطط لإجراءات فحص مقترح رسالة الدكتوراه



يمكن للطالب متابعة سير مقترحة في النظام  
<http://graduatestudies.ksu.edu.sa/ar/eservice>

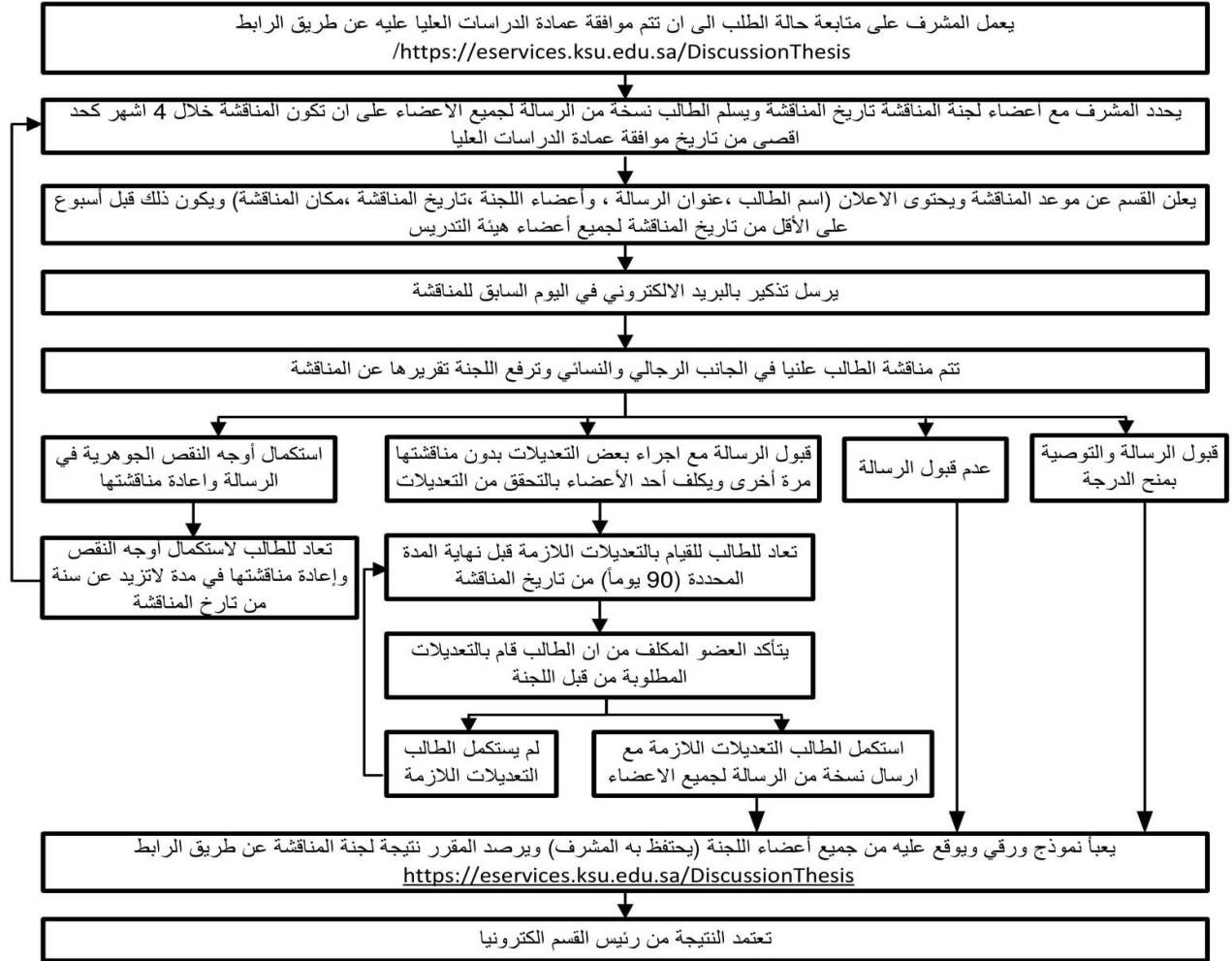
في حال وجود مشرف مساعد خارجي يجب ادخال بياناته على الموقع التالي  
<https://eservices.ksu.edu.sa/CV/SystemSettings/Registration.aspx>

## مخطط لإجراءات تشكيل لجنة مناقشة رسالة الدكتوراه



في حال وجود مشرف مساعد خارجي يجب ادخال بياناته على الموقع التالي  
<https://eservices.ksu.edu.sa/CV/SystemSettings/Registration.aspx>

## مخطط لإجراءات مناقشة رسالة دكتوراه



نماذج تقييم المقترحات البحثية:

تقييم مقترح بحثي ماجستير:

<https://qrgo.page.link/zjcv8>



King Saud University  
College of Computer and Information Sciences  
Academic Year 1438/1439



**MSc. PROPOSAL EVALUATION (DEPARTMENT / COLLEGE LEVEL)**

*Hint: Please complete all fields of the form.*

Proposal Title: .....

Student Name: ..... Student ID: .....

Department: ..... Supervisor's email: .....

Review/Evaluation Round No.: ..... Date: .....

Evaluation	Not Acceptable 20%	Acceptable with modifications 40%	Good 30%	Very Good 50%	Outstanding 20%
1. <b>Title:</b> includes important 'key words' that will relate the proposal to the specific field of study (focus area). Arabic translation of the title is an accurate and meaningful translation (5%)					
2. <b>Introduction:</b> Provide foundation for your proposal as if you are setting a scene for your proposed research to explain the context of use for your research in the field: mapping your research to broader issues in the field (5%)					
3. <b>Overview/Background:</b> Provided an overview of the general subject or study area and identify the discipline(s) within which it falls. Provided motivation for undertaking the research. (10%)					
4. <b>Research/ Problem Statement</b> is clearly stated (10%)					
5. <b>Research Goal(s) and Objectives:</b> Provided research aims as it relates to solving the research question. Objectives are SMART (Specific, Measurable, Achievable, Realistic and Time-bound). (15%)					
6. <b>Literature and Previous Work:</b> Demonstrated sound knowledge of literature in the relevant field, up-to-date references and citations and of prior work on the specific research problem. (15%)					
7. <b>Methodologies - Solution Approach:</b> Applied sound state-of-the-field research methods/tools to solve the defined problem and has described the methods/validation tools effectively. (10%)					
8. <b>Contribution to field of study/Significance/Impact of Proposed Research:</b> Demonstrated the potential value of solution or contribution to the research problem in advancing knowledge within and outside the field (10%)					
9. <b>Relevance to Department/Specialty</b> (5%)					
10. <b>Quality of writing (Originality of the written document):</b> Communicated research proposal clearly and professionally. Plagiarism free deliverables (does not exceed 20% in Turnitin without references) (10%).					
11. <b>Research plan and timeline:</b> clearly identified deliverables/dates (10%)					

**Reviewer's Evaluation**

Overall Assessment (Based on items 1-11 above)

Criteria	Not Acceptable	Acceptable With modifications	Good	Very Good	Outstanding
Overall Quality of the proposal (your rating)					
<b>Provide comments and suggestions for your assessment:</b>					

Reviewer Name: .....

Reviewer Signature: .....

Date: .....





King Saud University  
College of Computer and Information Sciences  
Academic Year 1438/1439



**PHD. PROPOSAL EVALUATION (DEPARTMENT / COLLEGE LEVEL)**

*Hint: Please complete all fields of the form.*

Proposal Title: .....

Student Name: ..... Student ID: .....

Department: ..... Supervisor's email: .....

Review/Evaluation Round No.: ..... Date: .....

Evaluation	Not Acceptable	Needs Improvement	Acceptable	Very Good	Outstanding
	1. <b>Title:</b> Includes important 'key words' that will relate the proposal to the specific field of study (focus area). Arabic translation of the title is an accurate and meaningful translation (5%)				
2. <b>Research Problem/ Statement is clearly stated</b> (10%)					
3. <b>Research Questions are clearly stated</b> (10%)					
4. <b>Research Goal(s) and Objectives:</b> Provided research aims as it relates to solving the research question. Objectives are SMART (Specific, Measurable, Achievable, Realistic and Time-bound). (10%)					
5. <b>Overview/Background:</b> Provided an overview of the general subject or study area and identify the discipline(s) within which it falls. Provided motivation for undertaking the research.(10%)					
6. <b>Literature and Previous Work:</b> Demonstrated sound knowledge of literature in the relevant field, up-to-date references and citations and of prior work on the specific research problem. (10%)					
7. <b>Research and Design Methods - Solution Approach:</b> Applied sound state-of-the-field research methods/tools to solve the defined problem and has described the methods/tools effectively. (10%)					
8. <b>Contribution to field of study/Significance/Impact of Proposed Research:</b> Demonstrated the potential value of solution or contribution to the research problem in advancing knowledge within and outside the area/field of study. (10%)					
9. <b>Quality of writing:</b> Communicated research proposal clearly and professionally, Plagiarism free deliverables (does not exceed 20% in Turnitin without references) (10%).					
10. <b>Research plan and timeline:</b> clearly identified deliverables/dates (10%)					
11. <b>Relevant to Dept. Specialty</b> (5%)					

**Reviewer's Evaluation**

**Overall Assessment (Based on items 1-10 above)**

Criteria	Not Acceptable	Acceptable			
	Provide Explanation and suggestions	Needs Improvement Identify Areas	Acceptable	Very Good	Outstanding
Overall Quality of the proposal (your rating)					

**Provide comments and suggestions for your assessment:**

Reviewer Name: .....  
Date: .....

Reviewer Signature: .....

## وحدة الخريجين بكلية علوم الحاسب والمعلومات:

تقوم الوحدة بإعداد قاعدة بيانات للطالبات الخريجات للتمكن من للتواصل معهم في حال توفر وظائف شاغرة ودورات تفيد في سوق العمل ولمن ترغب بوضع بياناتها بالكلية التواصل مع وحدة الخريجين في كلية علوم الحاسب والمعلومات عن طريق أحد قنوات التواصل التالية:

تويتر : ccis\_alumni ت : ٠١١٨٠٥١٨٧٣ @it\_alumni@ksu.edu.sa

## وحدة البحث العلمي



أولاً: وكالة عمادة البحث العلمي للأقسام النسائية:

<https://qrgo.page.link/928se>



وتقدم البرامج التالية:

١- برنامج المجموعات البحثية.

تُعنى المجموعات البحثية بالعمل البحثي المشترك بين عددٍ من الباحثين، من أجل إنجاز أبحاث متميّزة كماً ونوعاً وذات فائدة للمجتمع، وللاطلاع على المزيد من ضوابط وشروط المجموعات العلمية يُرجى زيارة الرابط التالي:

<https://qrgo.page.link/iZY8C>



المجموعات البحثية بكلية علوم الحاسب والمعلومات:

م	اسم المجموعة البحثية	البريد الإلكتروني	الرابط الإلكتروني للمجموعة	حساب تويتر
١	Computational Intelligence Research Group	<a href="mailto:cirg@ksu.edu.sa">cirg@ksu.edu.sa</a>	<a href="https://cirgksu.wordpress.com">/https://cirgksu.wordpress.com</a>	@CIRG_KSU
٢	Center of Smart Robotics Research	<a href="mailto:cs2rf@ksu.edu.sa">cs2rf@ksu.edu.sa</a>	<a href="http://cs2r.ksu.edu.sa">http://cs2r.ksu.edu.sa</a>	@CS2R_KSU
٣	Smart Distributed Systems	<a href="mailto:smartds@ksu.edu.sa">smartds@ksu.edu.sa</a>	<a href="http://smart-ds.net/">http://smart-ds.net/</a>	@CCIS_SmartDS
٤	Software and Knowledge Engineering Research Group	<a href="mailto:skerg@ksu.edu.sa">skerg@ksu.edu.sa</a>	<a href="http://skerg.ksu.edu.sa">/http://skerg.ksu.edu.sa</a>	@KSU_SKERG
٥	مجموعة إيوان البحثية	<a href="mailto:iwan@ksu.edu.sa">iwan@ksu.edu.sa</a>	<a href="http://iwan.ksu.edu.sa/">http://iwan.ksu.edu.sa/</a>	@iwan_rg
٦	Network and Security Research Group	<a href="mailto:netsec@ksu.edu.sa">netsec@ksu.edu.sa</a>	<a href="http://netsec.ksu.edu.sa/">http://netsec.ksu.edu.sa/</a>	----
٧	Bioinformatics Research Group	<a href="mailto:bioing@ksu.edu.sa">bioing@ksu.edu.sa</a>	<a href="http://bioinformaticksurg.blogspot.com">http://bioinformaticksurg.blogspot.com</a>	@BioInG_Ksu

٢- دعم أبحاث ونشر طلاب الدراسات العليا.  
أ- برنامج دعم طلاب الدراسات العليا الخطط البحثية والنشر العلمي:

#### شروط التقدم والإجراءات:

١. إرفاق إفادة بموافقة عمادة الدراسات العليا.
٢. يكون التقدم على نماذج عمادة البحث العلمي.
٣. يكون التقدم للحصول على الدعم خلال عامين من موافقة عمادة الدراسات العليا كحد أقصى.
٤. لا يصرف الدعم بعد مناقشة الرسالة.
٥. ترسل النماذج إلى البريد الإلكتروني: [HGDSR@ksu.edu.sa](mailto:HGDSR@ksu.edu.sa)

نموذج تقديم لدعم خطة بحثية على الرابط التالي:

<https://qrqo.page.link/Tgjq3>



وللاطلاع على المزيد يُرجى زيارة الرابط التالي:

<https://qrqo.page.link/ZMSJY>



ب- دعم لأبحاث المنشورة لطلاب الدراسات العليا.

تدعم عمادة البحث العلمي الأوراق العلمية المنشورة لطلبة الدراسات العليا في مجلات مضمنة بقاعدة بيانات شبكة العلوم (Web of Science).

#### شروط التقديم والإجراءات: منها

- ١- يستحق الطالب مكافأة الأوراق العلمية المنشورة خلال دراسته أو بعد تاريخ المناقشة بعام واحد فقط.
- ٢- يكون التقدم على نماذج عمادة البحث العلمي.
- ٣- يظهر الطالب الانتماء لجامعة الملك سعود في الورقة العلمية المنشورة ويكون الطالب هو الباحث الأول أو المراسل.
- ٤- تحتوي الورقة على صيغة الشكر المناسبة لعمادة البحث العلمي – برنامج دعم طلاب الدراسات العليا.
- ٥- ترسل الأوراق والنماذج إلى البريد الإلكتروني [HGDSR@ksu.edu.sa](mailto:HGDSR@ksu.edu.sa)

وللاطلاع على المزيد من الشروط زيارة الرابط التالي:

<https://qrqo.page.link/Vk6sM>



### ٣- برنامج دعم أبحاث طلبة البكالوريوس.

يُعد البرنامج أفضل المقترحات البحثية المقدمة من قبل طلبة البكالوريوس في مختلف التخصصات تقييم المشاريع المقدمة بطريقة تنافسية لاختيار الواعد منها، على أن يتم تنفيذها تحت إشراف أعضاء هيئة التدريس بالجامعة وبهدف إكسابهم الخبرة البحثية وتقوية تواصلهم البحثي مع أعضاء هيئة التدريس، للمزيد على الرابط التالي:

<https://qrgo.page.link/hJrCn>



### • مبادرة تسجيل المهارات البحثية لطلبة البكالوريوس في السجل المهاري.

إيماناً بأهمية المهارة البحثية المكتسبة من قبل طلبة البكالوريوس خلال فترة إنجاز وتنفيذ المقترحات البحثية ضمن البرنامج، وإثراءً للسير الذاتية للطلبة المشاركين، عملت إدارة البرنامج بالتنسيق مع الجهات المعنية في عمادة شؤون الطلاب على احتساب ساعات العمل البحثي للطلبة المشاركين في سجلهم المهاري واعتماد المهارات البحثية المكتسبة كأحد مجالات التدريب المهاري خلال فترة الدراسة الجامعية.

الدليل الإرشادي لبرنامج دعم أبحاث طلبة البكالوريوس على الرابط التالي:

<https://qrgo.page.link/kwnNa>



### برنامج مساعد الباحث التأهيلي:

يسعى البرنامج إلى جذب العديد من الباحثين الجدد من طلبة البكالوريوس والخريجين وطلبة الدراسات العليا والباحثين من الفئة الإدارية ودمجهم في العملية البحثية من خلال تهيئتهم وإتاحة الفرصة لهم للعمل كمساعد باحث في مختلف التخصصات وفي أي من المشاريع البحثية التابعة لأحد البرامج التي تطرحها عمادة البحث العلمي وذلك وفق شروط وضوابط يشرف عليها البرنامج ولمعرفة الشروط والضوابط على الرابط التالي:

<https://qrgo.page.link/PmfzD>



آليات العمل والنماذج لبرنامج مساعد الباحث التأهيلي:

#### أولاً: للمتقدمين من مساعدي الباحثين:

- يتم استقبال الطلبات المقدمة من مساعدي الباحثين (نموذج طلب التحاق) عن طريق البريد الإلكتروني للبرنامج ([dsrra@ksu.edu.sa](mailto:dsrra@ksu.edu.sa))، مرفقة بالوثائق المطلوبة.
- بعد مراجعة الطلبات المقدمة، يتم تحويل المتقدمين إلى جهات التدريب المعنية.
- بعد اعتماد المقبولين، يتم توقيع اتفاقية ثلاثية ما بين إدارة البرنامج والجهة التدريبية ومساعد الباحث مقدم الطلب. وللمزيد من المعلومات يمكن زيارة الرابط التالي:

<https://qrgo.page.link/MahgC>



#### ثانياً: لأعضاء هيئة التدريس الباحثين في الجامعة:

- يتم استقبال الطلبات المقدمة من أعضاء هيئة التدريس المهتمين (نموذج طلب الإستعانة بمساعد باحث) عن طريق البريد الإلكتروني للبرنامج ([dsrra@ksu.edu.sa](mailto:dsrra@ksu.edu.sa))، مرفقة بسيرهم الذاتية وملخص المشروع البحثي (إن وجد). في حال العمل على أبحاث المخلوقات الحية (الإنسان/حيوانات التجارب)، يُشترط على عضو هيئة التدريس المسجل في البرنامج التسجيل في اللجنة الوطنية للأخلاقيات الحيوية (NCBE) والحصول على الشهادة المطلوبة:

<https://qrgo.page.link/YHcYz>



#### ٥-مبادرة المشروعات البحثية الوطنية المشتركة.

برنامج بحثي يقدم فضاءً/مجالاً لإعطاء الفرص لأعضاء هيئة التدريس والباحثين في مختلف الكليات والأقسام الأكاديمية في الجامعة للقيام بمشاريع بحثية ذات صبغة تطبيقية وتقاطعيه / تمازجيه (Applied & Multi/Interdisciplinary) ومرتبطة بقضايا مهمة وذات أولوية قصوى للمجتمع والوطن، ولتعرف أكثر على منطلقات البرنامج وأهدافه وكل ما يتعلق بالمبادرة يُرجى زيارة الرابط التالي:

<https://qrgo.page.link/yDSMb>



## المجالات المقترحة للمشروعات البحثية والأولويات.

- معالجة المشكلات المجتمعية.
- تطوير مقترحات لمشكلات الصناعة.
- وضع خطط مبتكرة في المجالات الطبية .
- تطوير البحث العلمي في مجالات صناعة الدواء.
- تطوير وتحديث التعليم.
- تنمية وحماية البيئة.
- تطوير قطاع السياحة التاريخية والدينية والمدن الجديدة والساحلية.
- الإسهام في إيجاد حلول للطاقة البديلة والمتجددة والطاقة الحرارية .

## ٦- برنامج كراسي البحث.

كراسي البحث هي مبادرات علمية متميزة ومؤطرة زمنياً ( أربع سنوات قابلة للتجديد ) يكلف بها علماء متميزون للقيام ببحوث معمقة وتطبيقية رائدة على نحو تستفيد منه القطاعات الاقتصادية والاجتماعية لتزيد من فاعليتها وقدرتها على المنافسة، ولها عدة مجالات:

- أ- الكراسي الطبية والصيدلية: <https://qrgo.page.link/9tKjS>
  - ب- الكراسي العلمية والزراعية: <https://qrgo.page.link/bL5iE>
  - ت- الكراسي الهندسية: <https://qrgo.page.link/ZEebY>
  - ث- الكراسي الإنسانية والاقتصادية: <https://qrgo.page.link/xBAHz>
- وللمزيد يُرجى الاطلاع على هذه الرابط: <https://qrgo.page.link/UMRm9>

## ٧- المبادرات المساندة لمنظومة البحث العلمي:

- قاعدة الإنتاج العلمي. <https://dsrs.ksu.edu.sa/ar/spw>
- جائزة الملك سعود لتميز العلمي. <http://award.ksu.edu.sa/ar>
- لجنة أخلاقيات البحث العلمي. <https://qrgo.page.link/N7hJt>

## لجنة أخلاقيات البحث العلمي:

يقوم الباحث بتقديم الطلب على إحدى اللجان الفرعية حسب تخصص اللجنة، وليس بالضرورة أن يقدم الباحث طلبه إلى اللجنة التابعة للكلية التي ينتمي إليها بل الفيصل في ذلك هو نوعية البحث، فإذا تعلق مشاريع الأبحاث بعمل فحوصات أو إجراءات طبية أياً كانت طبيعتها على بعض المرضى في احد المستشفيات الجامعية، فيتعين على الباحث أن يتقدم بطلب الموافقة على مشروع بحثه إلى اللجنة الفرعية للكليات الطبية، وينطبق ذلك على الباحث الذي لا ينتمي إلى إحدى الكليات الطبية، تندرج ثلاث لجان فرعية للجنة أخلاقيات البحث العلمي تجدونها هنا: <https://dsrs.ksu.edu.sa/ar/subcomm>

٨- الأنظمة واللوائح للجنة أخلاقيات البحث العلمي:

<https://qrqo.page.link/NGd3h>



٩- النماذج الخاصة بلجنة أخلاقيات البحث العلمي:

<https://qrqo.page.link/3DvYo>



ثانياً: مركز بحوث الدراسات العلمية والطبية:

<https://qrqo.page.link/WmRDy>



الخدمات التي يقدمها المركز:

برنامج دعم مراكز البحوث في الكليات.

<https://qrqo.page.link/hj1X1>





<https://qrqo.page.link/LbPTS>



مركز بحوث الدراسات الإنسانية

خاص بطلبات الأقسام الإنسانية.

ثالثاً: وحدة مساندة وخدمات الباحثات:

تعمل الوحدة بإشراف مباشر من وكالة عمادة البحث العلمي للأقسام النسائية وتقدم الخدمات الاستشارية بالتعاون مع عدد من المستشارات غير المنفرغات من عضوات هيئة التدريس بجامعة الملك سعود المتميزات بالبحث العلمي من مختلف التخصصات العلمية، وللإطلاع على الخدمات المقدمة من الوحدة يُرجى زيارة الرابط التالي:

<https://qrqo.page.link/xZwPW>



الخدمات المقدمة من وحدة مساندة وخدمات الباحثات التالية:

## الخدمات المقدمة من وحدة مساندة وخدمات الباحثات



للتقديم على الخدمات المقدمة لابد من تعبئة النماذج المطلوبة وإرسالها على البريد التالي: [RSSUF@KSU.EDU.SA](mailto:RSSUF@KSU.EDU.SA)  
النماذج تجدونها هنا:

<https://qrqo.page.link/Ba4z5>



بالإضافة إلى موافقة العمادة على منح حسابات لمنسوبيها على برنامج قياس الأصالة البحثية والكشف عن الاقتباسات (Plagscan)،  
ولطلب تفعيل الحساب الشخصي لابد من إرسال النموذج الموجود على الموقع بعد تعبئة البيانات إلى البريد الإلكتروني للوحدة:  
[rssu@ksu.edu.sa](mailto:rssu@ksu.edu.sa)

النموذج باللغة العربية:

<https://qrqo.page.link/TPh5M>



النموذج باللغة الانجليزية:

<https://qrqo.page.link/vaJYM>



للتواصل القسم النسائي: مديرة الوحدة مبنى (21) الدور الاول مكتب(111)

مقر الوحدة - المكتبة المركزية - الدور الثالث- مكتب (14) /@ [rssuf@ksu.edu.sa](mailto:rssuf@ksu.edu.sa) تويتر: [rssuf\\_ksu](https://twitter.com/rssuf_ksu)

## قنوات الدعم المتوفرة بحسب مرحلة المشروع

اعداد: بهية الجبرين  
تصميم: ربا الفوران



### قنوات الدعم المتوفرة بحسب مرحلة المشروع

توضيح مبسط للمراكز والمكاتب المتاحة  
في جامعة الملك سعود والتي تخدم الطالبات  
في تسويق مشاريعهم تجارياً بحسب مراحل المشروع



#### فكرة

مركز الابتكار  
مركز تطوير التقنية والنمذجة  
مكتب الملكية الفكرية  
مركز الحاضنات



#### نموذج

مكتب الملكية الفكرية  
مركز الحاضنات



#### براءة اختراع

مكتب العلاقات الصناعية والأعمال  
مركز الحاضنات



#### منتج أو مشروع

معهد الملك عبدالله  
مكتب العلاقات الصناعية والأعمال  
مركز الحاضنات  
تمويلي للمشاريع الريادية



تطوير التقنية



تمويلي



حاضنات



مركز الابتكار



معهد الملك عبدالله



مكتب العلاقات الصناعية



مكتب الملكية الفكرية

هذا الرسم لا يعتبر بأي حال من الأحوال دليل لكامل قنوات الدعم المتوفرة في جامعة الملك سعود هو اجتهاد شخصي يلقي الضوء على قائم حصره عن طريق المسح الإلكتروني واللوجستي لموارد الجامعة

## قواعد المعلومات:

- توفر جامعة الملك سعود منصة إلكترونية من خلال المكتبة الرقمية السعودية لقواعد المعلومات

<https://qrگو.page.link/778Gd>



## حضور المؤتمرات:

نظام إلكتروني من خلاله يستطيع منسوبي جامعة الملك سعود تقديم طلب لحضور مؤتمر أو ندوة أو لقاء، للدخول إلى النظام عن طريق بوابة الخدمات الإلكترونية لأعضاء هيئة التدريس والموظفين على الرابط: <https://qrگو.page.link/k6nfd>



## خدمات من مركز الكتابة باللغة الإنجليزية في كلية الآداب:

يقدم مركز الكتابة باللغة الإنجليزية الاستشارات المجانية التي تهدف إلى تحسين التفكير النقدي ومهارات الكتابة الأكاديمية من أهداف المركز:

- تقديم ورش عمل حول الكتابة الأكاديمية.
- التنسيق مع أعضاء هيئة التدريس لتطبيق ممارسات التدريس المماثلة من الكتابة الأكاديمية في برنامج اللغة الإنجليزية وآدابها.
- توفير معايير للتقييم الموحد للكتابة الأكاديمية في برنامج اللغة الإنجليزية وآدابها.
- يقدم خدماته من ٨ صباحاً حتى ٣ مساءً في معمل ١٠٧ الدور الثالث في كلية الآداب.

## خدمات عمادة شؤون المكتبات:

تساهم عمادة شؤون المكتبات في تقديم الخدمات المعلوماتية بما تمتلكه من أنظمة متطورة وموارد بشرية متميزة وشراكات مجتمعية هادفة

- خدمة مساعد باحث:

## • الخدمة المرجعية الإلكترونية:

هي خدمة وفرتها عمادة شؤون المكتبات تخدم منسوبي جامعة الملك سعود من أعضاء هيئة تدريس وموظفين وطلاب وكذلك تخدم المستفيدين من خارج جامعة الملك سعود بحيث يتم اختيار المرجع العلمي المطلوب وأرسال طلب التصوير الإلكتروني وأرساله للمستفيد إلكترونياً،  
وتم استحداث الخدمة المرجعية الإلكترونية عن بعد .  
واتس اب العمادة.  
لايف شات.

استخدام راجع (قاعدة الإنتاج العلمي) لنسخ الرسائل وإرساله عن بعد بصيغة PDF والرد خدمة ٢٤ ساعة.  
استخدام خدمة الرائدات عن بعد لتجديد الإعارة.

ولتعرف بالخدمة يُرجى زيارة الرابط التالي: <https://qrqo.page.link/BYnVq>



## خدمات مركز بحوث الدراسات العلمية والطبية:

تحقيق تميز عالمي بأبحاث أصيلة ومبتكرة في مجالات البحث ذات الأولوية الوطنية، للمزيد يرجى زيارة الرابط التالي:

<https://qrqo.page.link/WmRDy>



## تطبيق مركز بحوث الدراسات العلمية والطبية:

**تطبيق مركز بحوث الدراسات العلمية والطبية**

أول تطبيق للمواقع الذكية يعمل بنظامي تشغيل (Android-iOS)  
مخصص لخدمة الباحثين بأقسام العلوم والدراسات الطبية  
في المدينة الجامعية للطلبات بجامعة الملك سعود  
يحتوي التطبيق على خصائص ومميزات تسهل التواصل  
بين المركز والباحثين بالإضافة إلى خدمات أخرى متطورة، منها:

**لتحميل التطبيق**

- تنبيهات فورية لنشاطات المركز
- بيان بأوجه الدعم المختلفة
- استعراض لخدمات المركز
- روزنامة للفعاليات
- والعديد من الخصائص الأخرى

تطوير مجموعة إيوان البحثية بكلية علوم الحاسب والمعلومات بجامعة الملك سعود

Download on the App Store | Get it on Google play

[QR Code](https://qrqo.page.link/WmRDy)

iwani.ksu.edu.sa/ar | @IWAN\_RG | Designed by @samar\_225

**وحدة المعيدين والمبتعثين:**

تهدف وحدة المعيدين والمبتعثين إلى تسهيل ومتابعة اجراءات المعيدين والمبتعثين.

**وحدة مساندة المعيدين والمبتعثين بعمادة الدراسات العليا:**

تقدم خدمة الارشاد الاكاديمي ويمكنك زيارة موقع وحدة مساندة المعيدين والمبتعثين بعمادة الدراسات العليا والبحث العلمي على هذا الرابط: <https://qr.go.page.link/1VZFB>



**برنامج الاشراف الخارجي المشترك:**

تم إنشاء برنامج الاشراف الخارجي المشترك للمعيدات والمحاضرات بجامعة الملك سعود للاستفادة من البرامج القائمة حالياً في العديد من الجامعات العالمية المرموقة في عدد من الدول المتقدمة والتي تسمح للمعيدة او المحاضرة باقتسام أوقاتهم بين الجامعة العالمية وبين جامعة الملك سعود بهيكله واضحه تضمن الجودة والأداء المتميز لاستكمال الدراسة العليا للمعيدات والمحاضرات اللاتي لا تسمح لهن ظروفهن الاجتماعية بالابتعاد خارج المملكة. إضافة إلى رفع مستوى الكوادر النسائية بجامعة الملك سعود وتزويد الجامعة بعضوات هيئة التدريس من الكوادر النسائية السعودية المؤهلة علمياً. للمزيد من المعلومات يمكنك زيارة موقع البرنامج عبر الرابط التالي: <https://qr.go.page.link/vfMUK>



**دعم ابحاث مبتعثي الجامعة:**

يهدف إلى تشجيع مبتعثي الجامعة للانخراط في الحراك البحثي في الجامعة والنشر قبل الحصول على الدرجة العلمية المبتعث عليها. للتقديم و للمزيد من التفاصيل يمكنك زيارة الموقع على الرابط: <https://qr.go.page.link/Dwpai>



## أرقام تهمك

### عمادة الدراسات العليا:

- الهاتف: 0118052886/
- البريد الإلكتروني: [dgsadm@ksu.edu.sa](mailto:dgsadm@ksu.edu.sa)
- الموقع الإلكتروني: <https://graduatestudies.ksu.edu.sa/ar>

### عمادة البحث العلمي:

- الهاتف: 0118050925 / 0118057976 / 0118051508
- البريد الإلكتروني: [vdsr@ksu.edu.sa](mailto:vdsr@ksu.edu.sa)
- الموقع الإلكتروني: <https://dsrs.ksu.edu.sa/ar>

### مركز بحوث أقسام العلوم والدراسات الطبية:

- الهاتف: 0118055340 / 0118056349
- البريد الإلكتروني: [rcmalaz@ksu.edu.sa](mailto:rcmalaz@ksu.edu.sa)
- الموقع الإلكتروني: <https://dsrs.ksu.edu.sa/ar/node/79>

## روابط تهمك

- اللانحة الموحدة للدراسات العليا في الجامعات السعودية  
<https://qrqo.page.link/PaUZx>
- الحقوق المالية للطلاب السعوديين وطلاب المنح  
<https://qrqo.page.link/UNJRq>
- الأسئلة الشائعة لوحدة القبول بعمادة الدراسات العليا  
<https://qrqo.page.link/iLjin>
- الأسئلة الشائعة لوحدة القبول بعمادة الدراسات العليا الخاصة ببرنامج التعليم المستمر وبرنامج التعليم التنفيذي  
<https://qrqo.page.link/z1f7V>
- قاعدة بيانات المجالات والأبحاث العلمية (ISI)  
<https://dsrs.ksu.edu.sa/ar/ISI>
- كيف تبحث في قاعدة بيانات (ISI Web of Knowledge) ؟  
<https://qrqo.page.link/vJ3c4>
- سلسلة محاضرات قيمة مقدمه من مركز بحوث الدراسات العلمية والطبية- عمادة البحث العلمي  
<https://qrqo.page.link/fj8rC>

### جمع و إعداد /

د/ نورة الرجيبه	د/ رهام العبدالجبار
فايزة العمري	ريم الرويس
سهام المالكي	غدير الراشد
ساره العشيوان	نورة العبلان
	نورة الفاضل