

دليل الدراسات العليا والبحث العلمي كلية علوم الحاسب والمعلومات

طلاب و طالبات الدراسات العليا

جمع وإعداد /

وكالة الكلية للدراسات العليا والبحث العلمي

1446 هـ / 2024 - 2025 م



0118052639



FCCIS1GSSR@KSU.EDU.SA

المحتويات

٤	عن وكالة الكلية للدراسات العليا و البحث العلمي:
٥	برامج الدراسات العليا و شروط القبول :
٥	شروط القبول:
٥	النماذج واللوائح:
٥	آلية تسجيل المقررات:
٦	التحويل:
٧	الحركات الاكاديمية :
٧	الإفادة:
٧	مكاتب طلاب الدراسات العليا:
٨	بدل كتب ومراجع لطلاب الدراسات العليا :
٨	بدل طباعة رسالة:
٨	لإخلاء الطرف :
٨	الحقوق الطلابية:
٨	حجز قاعات المناقشات:
٩	المقترح البحثي والرسالة:
١٨	الدعوة للمناقشة :
١٨	وحدة الخريجين بكلية علوم الحاسب والمعلومات (شطر الطالبات فقط):
١٨	دعم ابحاث طلبة الدراسات العليا :
١٨	برنامج دعم طلاب الدراسات العليا الخطط البحثية والنشر العلمي :
١٩	برنامج مساعد الباحث التأهيلي:
١٩	مبادرة المشروعات البحثية الوطنية المشتركة:
١٩	برنامج كراسي الابحاث :
١٩	مبادرات جامعة الملك سعود لتطوير ودعم منظومة البحث العلمي :
٢٠	دعم ابحاث مبتعثي الجامعة:
٢٠	لجنة أخلاقيات البحث العلمي:
٢٠	عمادة شؤون المكتبات الخدمة المرجعية الإلكترونية :

- ٢٠ : قواعد المعلومات
- ٢١ : برنامج الاشراف الخارجي المشترك:
- ٢١ : مركز البحوث بالكلية :
- ٢١ : مبادرة المؤتمرات :
- ٢٢ : لجنة ابتعاث المعيدين والمحاضرين :
- ٢٢ : أرقام تهمةك

عن وكالة الكلية للدراسات العليا والبحث العلمي:

الرؤية:

- الريادة والتميز في الدراسات العليا والبحث العلمي.

الرسالة:

- تقديم خدمات متميزة لطلاب وطالبات الدراسات العليا.
- التطوير المستمر لبرامج الدراسات العليا من خلال اعتماد المعايير العالمية.
- دعم الأقسام الأكاديمية لتطوير برامجها البحثية.

الأهداف:

- تحسين جودة أداء طلاب الدراسات العليا.
- ربط الدراسات العليا والبحث العلمي بقضايا المجتمع ذات الصلة بتخصصات الأقسام.

القيم:

- ترسيخ وتعزيز الاخلاق النابعة من الدين الاسلامي الحنيف والممارسات الاكاديمية.
- القيادة الخلاقة من خلال التميز والمسؤولية والابداع وروح العمل الجماعي .

للتواصل مع وكالة الكلية للدراسات العليا والبحث العلمي:

الجهة	الاسم	الهاتف	رقم المكتب	البريد الالكتروني
وكالة الكلية للدراسات العليا والبحث العلمي	د. اسراء الطريقي	٠١١ ٤٦ ٩٤٤٠٥	٢٠٧٣	ccisgr@KSU.EDU.SA
مدير المكتب	أ. محمد الناصر	٠١١ ٤٦ ٩٦٣٣٩	٢٠٧٣	malnasser@KSU.EDU.SA
وحدة المعيدين والمبتعثين	أ. ريم الرويس	٠١١ ٨٠ ٥٢٦٣٩	١٥٦	FCCIS1TSU@ksu.edu.sa
الموقع الإلكتروني للوكالة	https://ccis.ksu.edu.sa/ar/node/1572			

برامج الدراسات العليا و شروط القبول:

برامج الماجستير:

- [الماجستير في علوم الحاسب](#)
- [الماجستير في نظم المعلومات](#)
- [الماجستير في هندسة الحاسب](#)
- [الماجستير في تقنية المعلومات](#)
- [الماجستير في هندسة البرمجيات](#)
- [الماجستير في الامن السيبراني](#)
- [ماجستير العلوم في الذكاء الاصطناعي](#)
- [برامج الماجستير بنظام التعليم المستمر](#)

برامج الدكتوراه:

- [الدكتوراه في علوم الحاسب](#)
- [الدكتوراه في نظم المعلومات](#)
- [الدكتوراه في هندسة الحاسب](#)
- [الدكتوراه في هندسة البرمجيات](#)

شروط القبول:

[برنامج الدكتوراه](#)

[برامج الماجستير](#)

ولمزيد من المعلومات يمكن الاطلاع على صفحة البرامج ومتطلبات القبول في [موقع عمادة الدراسات العليا](#)

النماذج واللوائح:

- [نماذج وحدة الشؤون الطلابية](#)
- [نماذج واجراءات وحدة الخريجين](#)
- [جميع النماذج واللوائح لكلية علوم الحاسب والمعلومات](#)

ملاحظة: نأمل من جميع طلبة الدراسات العليا الاطلاع على لوائح وأنظمة عمادة الدراسات العليا بشكل دوري ومستمر نظراً لما يطرأ عليها من تحديثات من قبل العمادة.

آلية تسجيل المقررات:

- عن طريق البوابة الالكترونية: بعد فتح البوابة الالكترونية يمكن للطلاب /ة تسجيل المقررات المتاحة له وفق خطته الدراسية وذلك في بداية الفصل الدراسي.
- في حال لم تظهر المقررات للطلاب /ة في البوابة أو حدث مشكلة في التسجيل فيجب تعبئة نموذج تسجيل المقررات وتقديمه للقسم بشكل عاجل لرفعه للعمادة (خلال فترة التسجيل المحددة من العمادة بمدة أسبوعين من بداية كل فصل).
- **يعد الطالب منقطعاً إذا لم يسجل المقررات الدراسية خلال فترة التسجيل المحددة بأسبوعين من بداية كل فصل دراسي.**
- على الطالب /ة في حال الرغبة في تسجيل مقرر خارج خطة أو مقرر متزامن مع مادة تكميلية أو مقرر رسالة (رصد غير مكتمل) أو مشروع (رصد غير مكتمل) التوجه للقسم لطلب الموافقة على نموذج تسجيل المقرر وإرساله لعمادة الدراسات العليا للتنفيذ.

التحويل:

تحويل من خارج الجامعة:

يحق للطلاب والطالبات التحويل إلى الجامعة من جامعه اخرى معترف بها بناء على توصية وموافقة مجلسي القسم والكلية وموافقة عمادة الدراسات العليا إذا توافرت شروط القبول في الطالب /ة.

نموذج التحويل من خارج الجامعة:

نموذج التحويل من خارج الجامعة

تحويل من داخل الجامعة:

يحق للطلاب والطالبات التحويل من تخصص إلى آخر داخل الجامعة مرة واحدة فقط بناء على توصية مجلسي القسم والكلية وموافقة عمادة الدراسات العليا مع مراعاة توفر شروط القبول للطالب /ة وأي شروط اخرى يراها القسم.

نموذج التحويل من داخل الجامعة:

نموذج التحويل داخل الجامعة

الحركات الاكاديمية:

يجوز للطلاب تأجيل الدراسة بموافقة رئيس القسم/البرنامج - بناء على توصية منسق الدراسات العليا بالقسم، وموافقة عميد الكلية وفق الضوابط التالية:

١. يتم اعتماد طلبات تأجيل الدراسة وفق الجدول الزمني الذي تحدده العمادة.
٢. ألا يتجاوز مجموع مدة التأجيل والاعتذار ثلاثة فصول دراسية.
٣. لا تحتسب فصول التأجيل ضمن الحد الأقصى لمدة الحصول على الدرجة.

يجوز للطلاب الاعتذار عن الاستمرار في مقرر دراسي أو أكثر، او جميع مقررات الفصل الدراسي، وذلك بعد انتهاء فترة التسجيل بموافقة رئيس القسم/البرنامج - بناء على توصية منسق الدراسات العليا بالقسم - وموافقة عميد الكلية وفق الضوابط التالية:

١. يتم اعتماد طلبات الاعتذار وفق الجدول الزمني الذي تحدده العمادة.
٢. الا يكون هذا الفصل ضمن الفرص الإضافية أو فرص رفع المعدل التراكمي.
٣. ألا يتجاوز مجموع مدة الاعتذار والتأجيل ثلاثة فصول دراسية.
٤. لا تحتسب فصول الاعتذار ضمن الحد الأقصى لمدة الحصول على الدرجة.
٥. لا يحق للطلاب الاعتذار عن مقرر أو أكثر من المقررات التكميلية.
٦. يحق للطلاب التقدم بطلب الاعتذار عن مقرر أو أكثر خلال الفصل الدراسي، بشرط ألا يقل عدد الوحدات الدراسية المعتمدة المسجلة للطلاب بعد الاعتذار عن (٣) وحدات دراسية وعن (٦) وحدات دراسية لطلاب المنحة.
٧. ألا يتجاوز عدد مرات الاعتذار (عن مقرر أو أكثر) عن مرتين كحد اقصى خلال المرحلة الدراسية ، وفي حال الاعتذار لا يكون القسم/ البرنامج ملزما بطرح المقرر أو المقررات في الفصل الذي يليه.

لائحة الدراسات العليا بجامعة الملك سعود

الإفادة:

عند حاجة الطالب /ة للإفادة لتقديمها لجهة العمل أو تعريف يتم طلبها من القسم وتكون كخطاب موقع من رئيس أو وكيل القسم مع ختم الكلية.

مكاتب طلاب الدراسات العليا:

الطالبات: مكتب (٤٥) الدور الثاني مبنى رقم (٦)

الطلاب: مكتب رقم (٦١) الدور الأرضي مبنى رقم (٣١)

بدل كتب ومراجع لطلاب الدراسات العليا:

- تعبئة نموذج صرف بدل كتب ومراجع يرفع النموذج الكتروني من القسم عن طريق ديوان الى الدراسات العليا ثم عمادة القبول و التسجيل(قسم المكافآت).
- للمزيد من المعلومات يمكن زيارة موقع عمادة القبول والتسجيل – [صفحة المكافآت](#).

بدل طباعة رسالة:

- يتم صرف بدل طباعة رسالة الماجستير والدكتوراه في حساب الطالب غير الموظف بعد أن يكون وضع الطالب على النظام الأكاديمي متخرج، كما يمكنه التواصل مع أ/ سلطان النفيعي(على الرقم ٠١١ ٤٦ ٧٨٣١٣)
- أما الطالب /ة الموظف في جامعة الملك سعود فيمكنهم تقديم طلب بدل طباعة رسالة لجهة عملهم مع صورة من الوثيقة.
- للنماذج ولمزيد من التفاصيل يمكنكم الاطلاع على المعلومات المتوفرة على [موقع عمادة الدراسات العليا](#).

إخلاء الطرف:

- يقوم الطالب الخريج بطباعة نموذج إخلاء الطرف عن طريق [بوابة النظام الأكاديمي](#) الذي سيوضح له الجهات التي يجب عليه مراجعتها.
- يقوم الطالب الخريج بتقديم النموذج إلى عمادة شؤون القبول والتسجيل لاستكمال إجراءات إخلاء طرفه من النظام.
- يتم تسليم الملف بحضور الطالب شخصيا مع إبراز المستندات الثبوتية ويتم سحب البطاقة الجامعية من جميع الطلاب.

الحقوق الطلابية:

- يتوجه الطالب لمكتب أ٠٢ الدور ١(مبنى ٣١)
- تتوجه الطالبة لمكتب ١٤٣ الدور ٣(مبنى رقم ٦) للتواصل: (٠١١ ٨٠ ٥١٦٤٨)

حجز قاعات المناقشات:

- يقوم مشرف الطالب /ة بارسال بريد الكتروني مع ارفاق صورة من افادة العمادة باعتماد لجنة المناقشة يتضمن تاريخ ووقت المناقشة إلى:
- م. محمد المطيري(Mohmutairi@ksu.edu.sa) (لحجز قاعة في شطر الطلاب)
- أ. سارة العشيوان(Salashewan@ksu.edu) (لحجز قاعة في شطر الطالبات)

المقترح البحثي والرسالة: قالب المقترح البحثي:

تكتب المقترحات البحثية وفق القالب المحدد من قبل الكلية. كما توفر الكلية دليل مفصل لطريقة كتابة المقترح البحثي.

نماذج تقييم المقترحات البحثية:

تقييم مقترحات الماجستير

King Saud University
College of Computer and Information Sciences
Academic Year 1438/1439

جامعة الملك سعود
كلية الحاسب والمعلومات
الدراسات العليا
King Saud University

M.Sc. PROPOSAL EVALUATION (DEPARTMENT / COLLEGE LEVEL)

Hint: Please complete all fields of the form.

Proposal Title:

Student Name: Student ID:

Department: Supervisor's email:

Review/Evaluation Round No.: Date:

Evaluation	Not Acceptable <20%	Acceptable with modification <40%	Good <70%	Very Good <80%	Outstanding >90%
1. Title: includes important 'key words' that will relate the proposal to the specific field of study (focus area). Arabic translation of the title is an accurate and meaningful translation (5%)					
2. Introduction: Provide foundation for your proposal as if you are setting a scene for your proposed research to explain the context of use for your research in the field: mapping your research to broader issues in the field. (5%)					
3. Overview/Background: Provided an overview of the general subject or study area and identify the discipline(s) within which it falls. Provided motivation for undertaking the research. (10%)					
4. Research/ Problem Statement is clearly stated (10%)					
5. Research Goal(s) and Objectives: Provided research aims as it relates to solving the research question. Objectives are SMART (Specific, Measurable, Achievable, Realistic and Time-bound). (15%)					
6. Literature and Previous Work: Demonstrated sound knowledge of literature in the relevant field, up-to-date references and citations and of prior work on the specific research problem. (15%)					
7. Methodologies - Solution Approach: Applied sound state-of-the-field research methods/tools to solve the defined problem and has described the methods/validation tools effectively. (10%)					
8. Contribution to field of study/Significance/Impact of Proposed Research: Demonstrated the potential value of solution or contribution to the research problem in advancing knowledge within and outside the area/field of study. (10%)					

9. Relevance to Department/Specialty (5%)					
10. Quality of writing (Originality of the written document): Communicated research proposal clearly and professionally. Plagiarism free deliverables (does not exceed 20% in Turnitin without references) (10%).					
11. Research plan and timeline: clearly identified deliverables/dates (10%)					

Reviewer's Evaluation

Overall Assessment (Based on items 1-11 above)

Criteria	Not Acceptable	Acceptable With modifications	Good	Very Good	Outstanding
Overall Quality of the proposal (your rating)					

Provide comments and suggestions for your assessment:

Reviewer Name:

Reviewer Signature:

Date:

King Saud University
College of Computer and Information Sciences
Academic Year 1438/1439



PhD. PROPOSAL EVALUATION (DEPARTMENT / COLLEGE LEVEL)

Hint: Please complete all fields of the form.

Proposal Title:

Student Name: Student ID:

Department: Supervisor's email:

Review/Evaluation Round No.: Date:

Evaluation	Not Acceptable	Needs Improvement	Acceptable		
			Acceptable	Very Good	Outstanding
1. Title: Includes important 'key words' that will relate the proposal to the specific field of study (focus area). Arabic translation of the title is an accurate and meaningful translation (5%)					
2. Research Problem/ Statement is clearly stated (10%)					
3. Research Questions are clearly stated (10%)					
4. Research Goal(s) and Objectives: Provided research aims as it relates to solving the research question. Objectives are SMART (Specific, Measurable, Achievable, Realistic and Time-bound). (10%)					
5. Overview/Background: Provided an overview of the general subject or study area and identify the discipline(s) within which it falls. Provided motivation for undertaking the research.(10%)					
6. Literature and Previous Work: Demonstrated sound knowledge of literature in the relevant field, up-to-date references and citations and of prior work on the specific research problem. (10%)					
7. Research and Design Methods - Solution Approach: Applied sound state-of-the-field research methods/tools to solve the defined problem and has described the methods/tools effectively. (10%)					
8. Contribution to field of study/Significance/Impact of Proposed Research: Demonstrated the potential value of solution or contribution to the research problem in advancing knowledge within and outside the area/field of study. (10%)					

King Saud University
College of Computer and Information Sciences
Academic Year 1438/1439



9. Quality of writing: Communicated research proposal clearly and professionally, Plagiarism free deliverables (does not exceed 20% in Turnitin without references) (10%)					
10. Research plan and timeline: clearly identified deliverables/dates (10%)					
11. Relevant to Dept. Specialty (5%)					

Reviewer's Evaluation

Overall Assessment (Based on items 1-10 above)

Criteria	Not Acceptable Provide Explanation and suggestions	Needs Improvement Identify Areas	Acceptable		
			Acceptable	Very Good	Outstanding
Overall Quality of the proposal (your rating)					

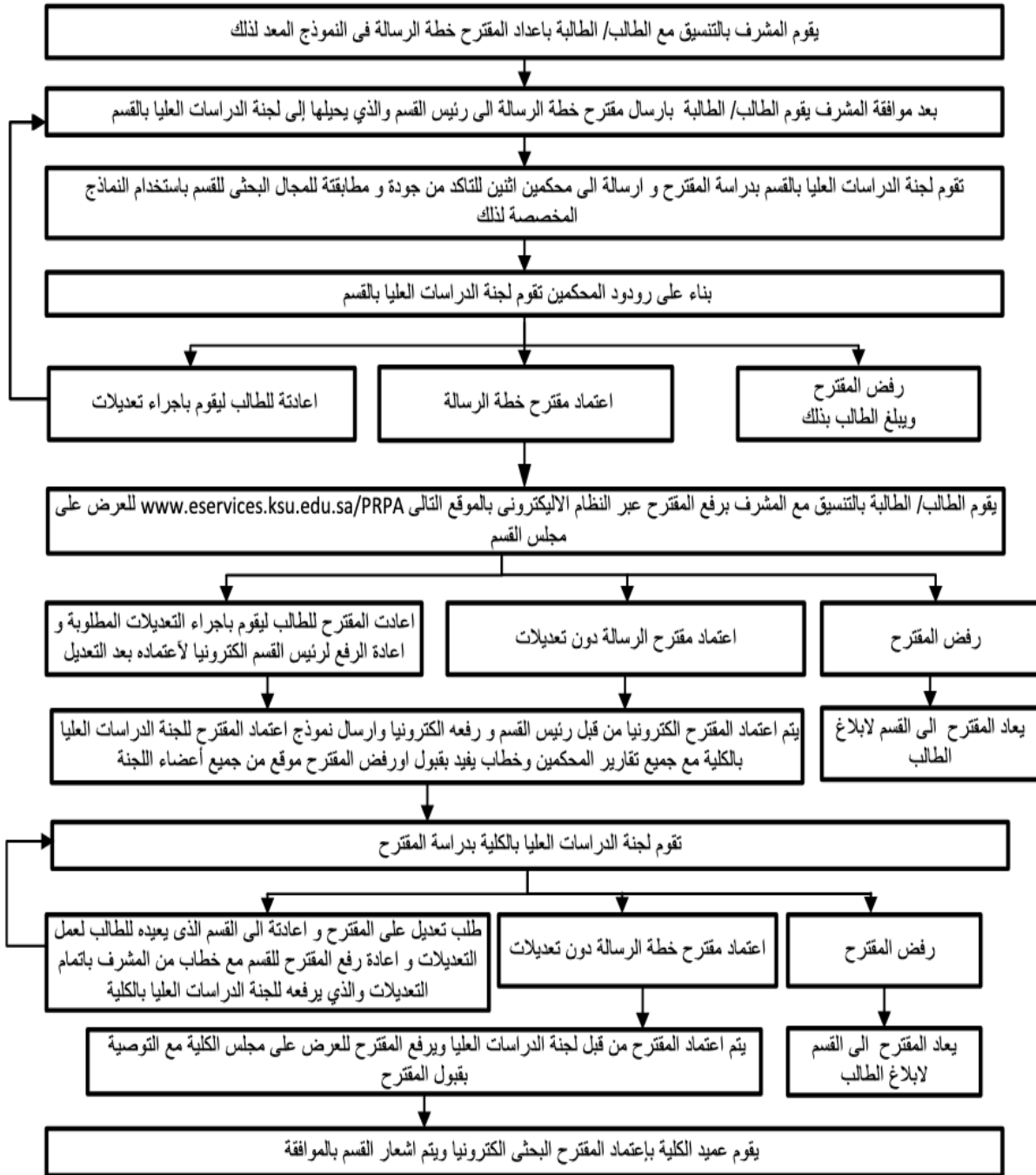
Provide comments and suggestions for your assessment:

Reviewer Name:

Reviewer Signature:

Date:

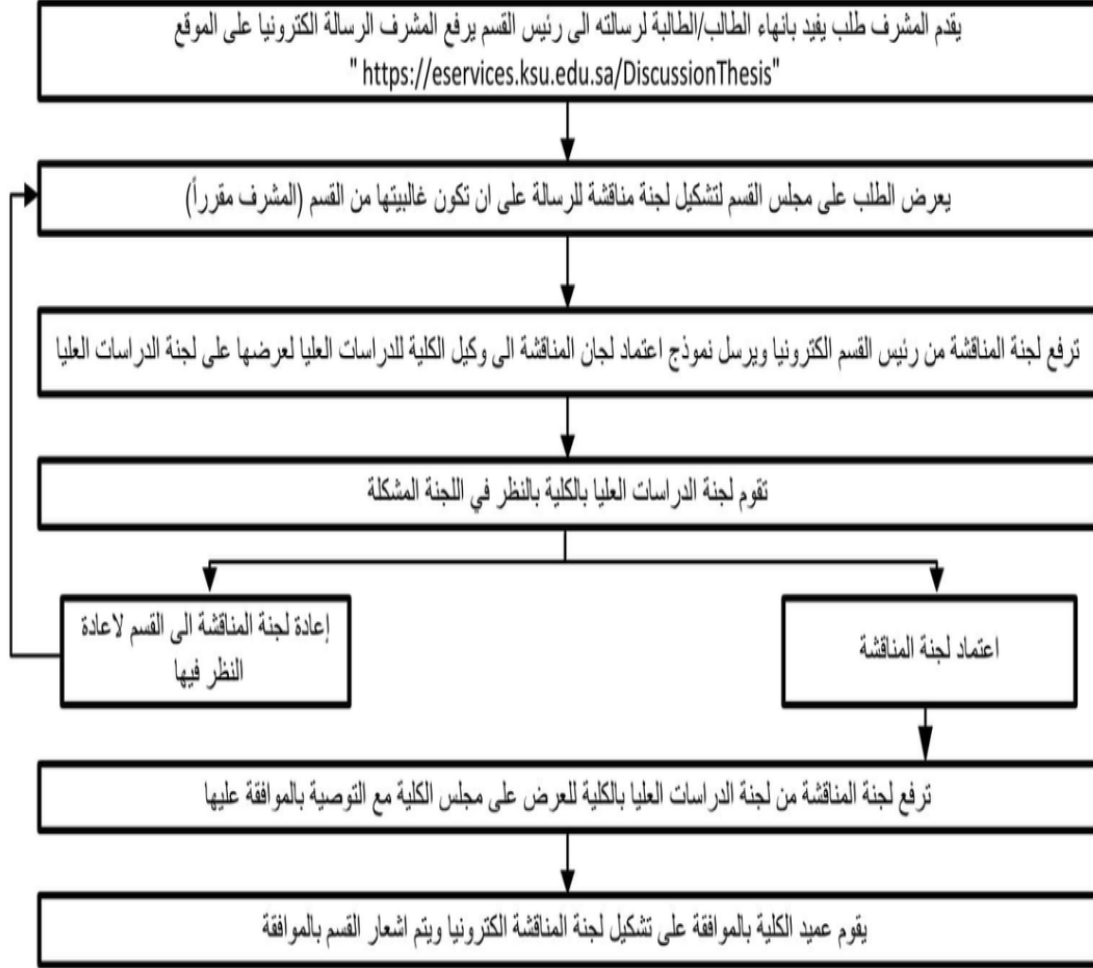
مخطط لإجراءات تقديم مقترح رسالة ماجستير



يمكن للطالب متابعة سير مقترحة في النظام
<http://graduatestudies.ksu.edu.sa/ar/eservice>

في حال وجود مشرف مساعد خارجي يجب ادخال بياناته على الموقع التالي
<https://eservices.ksu.edu.sa/CV/SystemSettings/Registration.aspx>

مخطط لإجراءات تشكيل لجنة مناقشة رسالة ماجستير

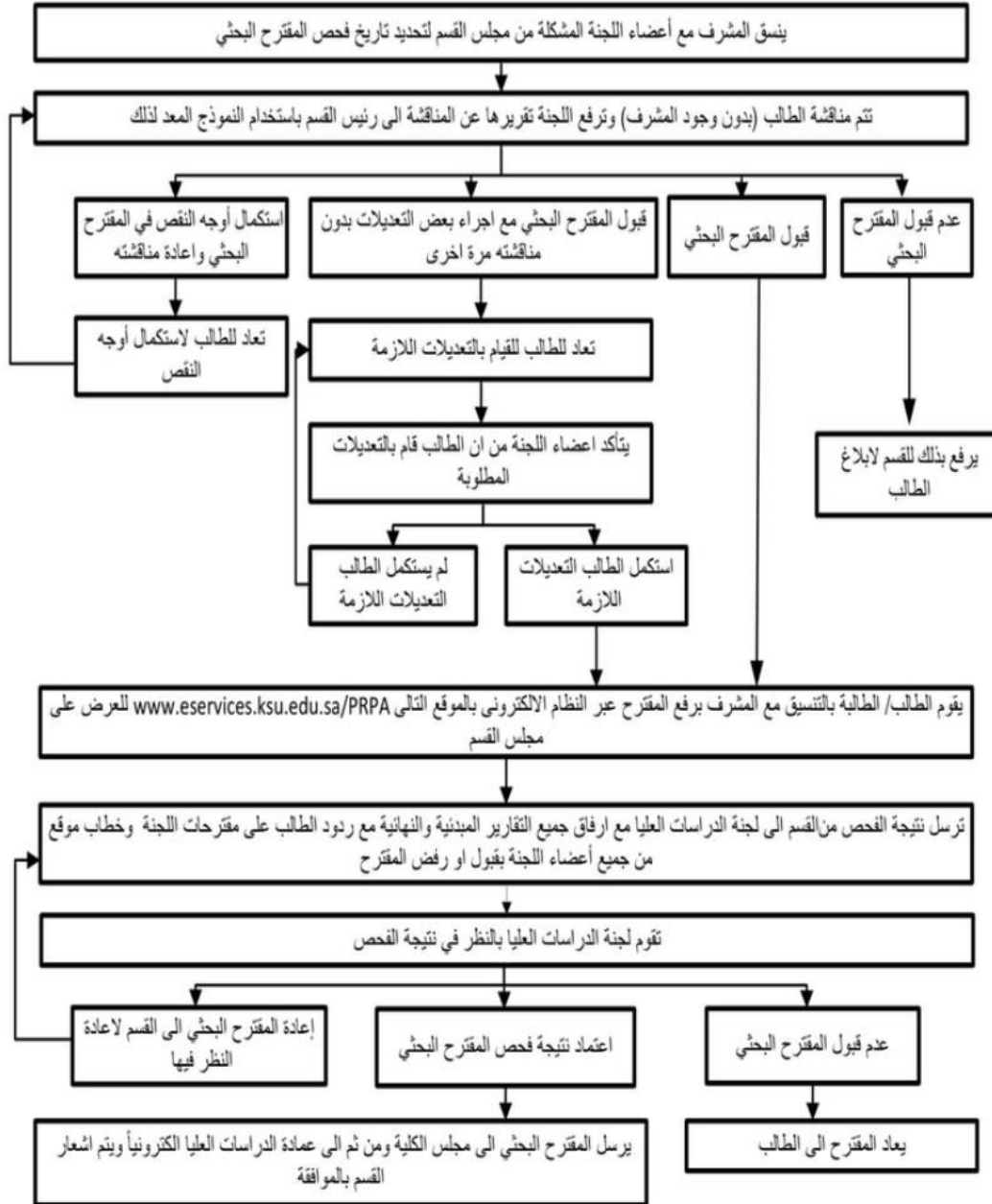


في حال وجود ممتحن خارجي يجب ادخال بياناته على الموقع التالي
<https://eservices.ksu.edu.sa/CV/SystemSettings/Registration.aspx>

مخطط لإجراءات مناقشة رسالة ماجستير



مخطط لإجراءات فحص مقترح رسالة الدكتوراه



يمكن للطلاب متابعة سير مقترحة في النظام
<http://graduatestudies.ksu.edu.sa/ar/eservice>

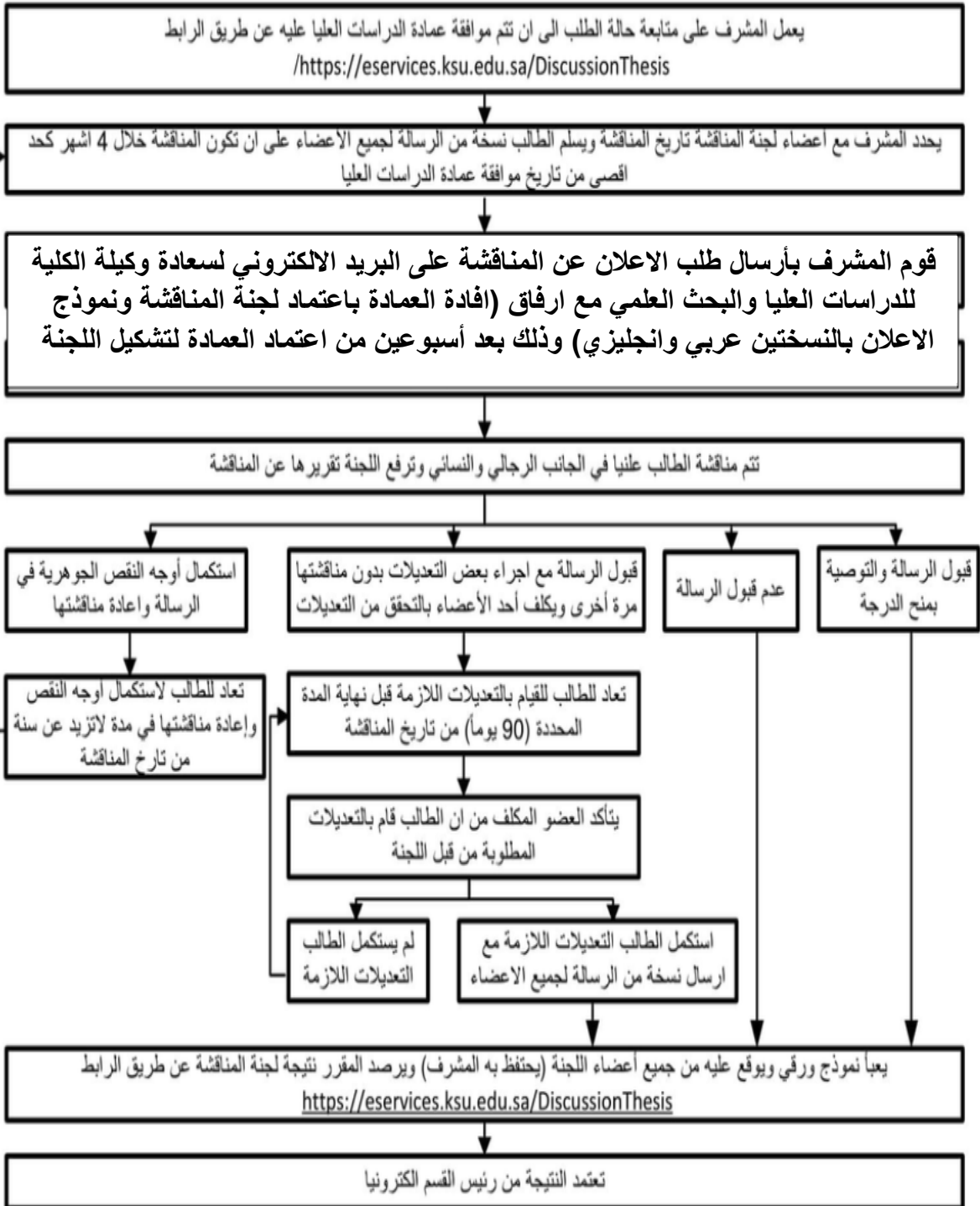
في حال وجود مشرف مساعد خارجي يجب ادخال بياناته على الموقع التالي
<https://eservices.ksu.edu.sa/CV/SystemSettings/Registration.aspx>

مخطط لإجراءات تشكيل لجنة مناقشة رسالة الدكتوراه



في حال وجود مشرف مساعد خارجي يجب ادخال بياناته على الموقع التالي
<https://eservices.ksu.edu.sa/CV/SystemSettings/Registration.aspx>

مخطط لإجراءات مناقشة رسالة دكتوراه



الدعوة للمناقشة:

- يتوفر قالب الدعوة للمناقشة باللغتين العربية والانجليزي و بصيغة بوربوينت PPTX على موقع الوكالة ضمن نماذج طلبة الدراسات العليا. و للحصول على قالب دعوة مناقشة رسالة دكتوراه/ ماجستير يمكنكم زيارة [صفحة الوكالة](#) على موقع الكلية.

وحدة الخريجين بكلية علوم الحاسب والمعلومات (شطر الطالبات فقط):

تقوم الوحدة بإعداد قاعدة بيانات للطالبات الخريجات للتمكن من التواصل معهم في حال توفر وظائف شاغرة ودورات تفيد في سوق العمل ولمن ترغب بوضع بياناتها بالكلية التواصل مع وحدة الخريجين في كلية علوم الحاسب والمعلومات عن طريق أحد قنوات التواصل التالية:

ايميل : it_alumni@ksu.edu.sa

هاتف : ٠١١٨٠٥١٨٧٣

تويتر : [@ccis_alumni](https://twitter.com/ccis_alumni)

دعم ابحاث طلبة الدراسات العليا:

برنامج دعم طلاب الدراسات العليا الخطط البحثية والنشر العلمي:

تقدم عمادة البحث العلمي دعم لمقترحات وخطط طلاب الدراسات العليا وذلك وفقاً للشروط التالية:

- إرفاق إفادة بموافقة عمادة الدراسات العليا.
- يكون التقدم على نماذج عمادة البحث العلمي.
- يكون التقدم للحصول على الدعم خلال عامين من موافقة عمادة الدراسات العليا كحد أقصى.
- لا يصرف الدعم بعد مناقشة الرسالة.
- ترسل النماذج إلى البريد الإلكتروني HGDSR@ksu.edu.sa

كما تدعم عمادة البحث العلمي الأوراق العلمية المنشورة لطلبة الدراسات العليا في مجالات مضمنة بقاعدة بيانات شبكة العلوم (ISI -Web of Science).
شروط التقديم والإجراءات: منها

- ١- يستحق الطالب مكافأة الأوراق العلمية المنشورة خلال دراسته أو بعد تاريخ المناقشة بعام واحد فقط.
- ٢- يكون التقدم على نماذج عمادة البحث العلمي.
- ٣- يظهر الطالب الانتماء لجامعة الملك سعود في الورقة العلمية المنشورة ويكون الطالب هو الباحث الأول او المراسل.
- ٤- تحتوي الورقة على صيغة الشكر المناسبة لعمادة البحث العلمي – برنامج دعم طلاب الدراسات العليا.
- ٥- ترسل الأوراق والنماذج إلى البريد الإلكتروني HGDSR@ksu.edu.sa

للاطلاع على المزيد يُرجى زيارة الرابط التالي:

[برنامج دعم طلاب الدراسات العليا الخطط البحثية والنشر العلمي | عمادة البحث العلمي](#)

برنامج مساعد الباحث التأهيلي:

يسعى البرنامج إلى جذب العديد من الباحثين الجدد من طلبة البكالوريوس والخريجين وطلبة الدراسات العليا والباحثين من الفئة الإدارية ودمجهم في العملية البحثية من خلال تهيئتهم وإتاحة الفرصة لهم للعمل كمساعد باحث في مختلف التخصصات وفي أي من المشاريع البحثية التابعة لأحد البرامج التي تطرحها عمادة البحث العلمي. لمعرفة الشروط والضوابط على الرابط التالي:

<https://dsrs.ksu.edu.sa/ar/node/2792> **برنامج مساعد الباحث التأهيلي | عمادة البحث العلمي**

مبادرة المشروعات البحثية الوطنية المشتركة:

برنامج بحثي يقدم فضاءً/مجالاً لإعطاء الفرص لأعضاء هيئة التدريس والباحثين في مختلف الكليات والأقسام الأكاديمية في الجامعة للقيام بمشاريع بحثية ذات صبغة تطبيقية وتقاطعية / تمازجية (Applied & Multi/Interdisciplinary) ومرتبطة بقضايا مهمة وذات أولوية قصوى للمجتمع والوطن، ولتعرف أكثر على منطلقات البرنامج وأهدافه وكل ما يتعلق بالمبادرة يُرجى زيارة الرابط التالي: [مبادرة المشروعات البحثية الوطنية المشتركة | Joint National Research Projects \(JNRP\) عمادة البحث العلمي](#)

برنامج كراسي الابحاث:

كراسي الابحاث هي مبادرات علمية متميزة ومؤطرة زمنياً (أربع سنوات قابلة للتجديد) يكلف بها علماء متميزون للقيام ببحوث معمقة وتطبيقية رائدة على نحو تستفيد منه القطاعات الاقتصادية والاجتماعية لتزيد من فاعليتها وقدرتها على المنافسة، ولها عدة مجالات:

١. الكراسي الطبية
 ٢. الكراسي العلمية
 ٣. الكراسي الهندسية
 ٤. الكراسي الإنسانية والاقتصادية
- وللمزيد يُرجى الاطلاع على هذه الرابط :

[الصفحة الرئيسية | وكالة عمادة البحث العلمي للكراسي البحثية](#)

مبادرات جامعة الملك سعود لتطوير ودعم منظومة البحث العلمي:

تهدف المبادرة إلى تكثيف النشر العلمي النوعي من خلال تحفيز طلاب الدراسات العليا وأعضاء هيئة التدريس المشرفين على رسائلهم الجامعية «ماجستير ودكتوراه» على نشر نتائج ومخرجات كل أو بعض تلك الرسائل بالمجلات العلمية المصنفة ضمن قاعدة بيانات Thomson Reuters Web of Knowledge.

للمزيد من المعلومات زيارة الرابط:

[مبادرات جامعة الملك سعود لتطوير ودعم منظومة البحث العلمي | وكالة الجامعة للدراسات العليا والبحث العلمي](#)

دعم أبحاث مبتعثي الجامعة:

يهدف إلى تشجيع مبتعثي الجامعة للانخراط في الحراك البحثي في الجامعة والنشر قبل الحصول على الدرجة العلمية المبتعث عليها لتقديم و للمزيد من التفاصيل يمكنك زيارة الموقع على الرابط:

[مبادرة دعم أبحاث مبتعثي الجامعة | عمادة البحث العلمي](#)

لجنة أخلاقيات البحث العلمي:

يقوم الباحث بتقديم الطلب على إحدى اللجان الفرعية حسب تخصص اللجنة، وليس بالضرورة أن يقدم الباحث طلبه إلى اللجنة التابعة للكلية التي ينتمي إليها بل الفيصل في ذلك هو نوعية البحث، فإذا تعلقت مشاريع الأبحاث بعمل فحوصات أو إجراءات طبية أياً كانت طبيعتها على بعض المرضى في احد المستشفيات الجامعية، فيتعين على الباحث أن يتقدم بطلب الموافقة على مشروع بحثه إلى اللجنة الفرعية للكليات الطبية، وينطبق ذلك على الباحث الذي لا ينتمي إلى إحدى الكليات الطبية، تدرج ثلاث لجان فرعية للجنة أخلاقيات البحث العلمي تجدونها هنا: [لجنة أخلاقيات البحث العلمي | عمادة البحث العلمي](#)

عمادة شؤون المكتبات الخدمة المرجعية الإلكترونية:

هي خدمة وفرتها عمادة شؤون المكتبات تخدم منسوبي جامعة الملك سعود من أعضاء هيئة تدريس وموظفين وطلاب وكذلك تخدم المستفيدين من خارج جامعة الملك سعود بحيث يتم اختيار المرجع العلمي المطلوب وأرسال طلب التصوير الإلكتروني وأرساله للمستفيد إلكترونياً، تم استحداث الخدمة المرجعية الإلكترونية عن بعد - واتس اب العمادة، لايف شات، استخدام خدمة الرائدات عن بعد لتجديد الإعارة - استخدام راجع (قاعدة الإنتاج العلمي) لنسخ الرسائل وإرساله عن بعد بصيغة PDF والرد خدمة 24 ساعة.

تقديم خدمة البحوث الببليوجرافية الخاصة بأعضاء هيئة التدريس بجامعة الملك سعود والتي تقدم خدمات التالية:

- اعداد قوائم الببليوجرافية في موضوع البحث.
- تجهيز الكتب

للتواصل :

Bibservice@ksu.edu.sa

LIBRARY@ksu.edu.sa

للمزيد يمكن زيارة موقع الخدمة على الرابط التالي:

[نظام الخدمة المرجعية الإلكترونية بعمادة شؤون المكتبات](#)

قواعد المعلومات:

توفر جامعة الملك سعود منصة إلكترونية من خلال المكتبة الرقمية السعودية لقواعد المعلومات

[قواعد المعلومات | عمادة شؤون المكتبات](#)

برنامج الإشراف الخارجي المشترك:

يهدف البرنامج الى إتاحة فرصة الحصول على درجة الدكتوراه من خلال الإشراف المشترك بين جامعة الملك سعود وجامعات عالمية متميزة. تم إنشاء برنامج الإشراف الخارجي المشترك للمعيدات والمحاضرات بجامعة الملك سعود للاستفادة من البرامج القائمة حالياً في العديد من الجامعات العالمية المرموقة في عدد من الدول المتقدمة والتي تسمح للمعيدة او المحاضرة باقتسام أوقاتهم بين الجامعة العالمية وبين جامعة الملك سعود بهيكله واضحة تضمن الجودة والأداء المتميز لاستكمال الدراسة العليا للمعيدات والمحاضرات اللاتي لا تسمح لهن ظروفهن الاجتماعية بالابتعاث خارج المملكة. إضافة إلى رفع مستوى الكوادر النسائية بجامعة الملك سعود وتزويد الجامعة بعضوات هيئة التدريس من الكوادر النسائية السعودية المؤهلة علمياً. للمزيد من المعلومات يمكنك زيارة موقع البرنامج عبر الرابط التالي:

برنامج الإشراف الخارجي المشترك | عمادة الدراسات العليا

التقديم على البرنامج متاح طوال العام من خلال البريد الالكتروني الخاص بالبرنامج التواصل:
ejsp@ksu.edu.sa /@
ت/ : ٠١١٨٠٥٠٥٣٩ / ٠١١٨٠٥٨١٦٩

مركز البحوث بالكلية:

يعمل مركز البحوث بالكلية على دعم الانشطة البحثية لاعضاء هيئة التدريس و طلبة الدراسات العليا .
و لمعرفة كيفية حصول دعم النشر البحثي لطلبة الدراسات العليا يتم التواصل مع إدارة مركز البحوث بالكلية.

مبادرة المؤتمرات:

تحرص الجامعة على إتاحة الفرصة وتشجيع الباحثين على حضور المؤتمرات الدولية المتخصصة ذات السمعة العالية ليتمكن الباحثون من كسب العلوم والمعارف الجديدة وبناء شراكات علمية دولية وتبادل الخبرات العلمية، مما سينعكس على تحقيق الأهداف الإستراتيجية للجامعة. و يمكن التقديم على المبادرة من خلال الرابط: مبادرة المؤتمرات – عمادة البحث العلمي

لجنة ابتعاث المعيدين والمحاضرين:

تقوم اللجنة باستقبال طلبات الابتعاث وتمديد وتأجيل الابتعاث الواردة من الاقسام، ومراجعتها وتدقيقها ثم رفعها لمجلس الكلية، ومتابعة الطلبات مع الجهات المعنية حتى صدور قرار التوصية من لجنة التدريب والابتعاث، وبالإضافة إلى التعميم على الاقسام بجميع ما يرد للوكالة بخصوص الابتعاث.

المرفقات المطلوبة لرفع طلب الابتعاث الخارجي كالتالي:

١. خطاب من القسم بالتوصية، ويتضمن رقم جلسة القسم وتاريخها.
٢. إشعار القبول للجامعة المراد الابتعاث لها.
٣. تعبئة نموذج تحديد تصنيف جامعة الابتعاث.
٤. تعبئة نموذج المسح الأمني.
٥. ارفاق صورة من الهوية الوطنية للمتقدم / ة.

الابتعاث الداخلي:

استمارة شروط وضوابط استثناء المعيدات والمحاضرات بالدراسة بالداخل

لائحة ابتعاث منسوبي الجامعة

أرقام تهمك

عمادة الدراسات العليا:

- الهاتف: 0118052886/
- البريد الإلكتروني: dgsadm@ksu.edu.sa
- الموقع الإلكتروني: <https://graduatestudies.ksu.edu.sa/ar> الصفحة الرئيسية | عمادة الدراسات العليا

عمادة البحث العلمي:

- الهاتف: 0118050925 / 0118057976 / 0118051508
- البريد الإلكتروني: vdsr@ksu.edu.sa
- الموقع الإلكتروني: <https://dsrs.ksu.edu.sa/ar> | home عمادة البحث العلمي

مركز البحوث بكلية علوم الحاسب والمعلومات:

- الهاتف: 0118055340 / 0118056349
- البريد الإلكتروني: rcmalaz@ksu.edu.sa
- الموقع الإلكتروني: [طلب الدعم | كلية علوم الحاسب والمعلومات](#)

مركز بحوث أقسام العلوم والدراسات الطبية:

- الهاتف: 0118055340 / 0118056349
- البريد الإلكتروني: rcmalaz@ksu.edu.sa
- الموقع الإلكتروني: <https://dsrs.ksu.edu.sa/ar/node/79>

روابط تهمك

- [بوابة التواصل مع عمادة الدراسات العليا](#)
- [الخدمات الإلكترونية المقدمة من عمادة الدراسات العليا](#)
- [خدمات الكترونية مقدمة من عمادة البحث العلمي](#)
- [قاعدة بيانات المجلات والأبحاث العلمية \(ISI\)](#)
- [سلسلة محاضرات قيمة مقدمه من مركز بحوث الدراسات العلمية والطبية- عمادة البحث العلمي](#)
- [وكالة الكلية للدراسات العليا والبحث العلمي](#)

جمع وإعداد:

أ. ريم الرويس

أ. فايزة العمري

أ. سارة العشوان

مراجعة وإشراف:

د. إسراء الطريقي – وكلية الكلية للدراسات العليا والبحث العلمي

د. طه الفقيه